

تقرير الشفافية السنوي - وكالة سمة للتصنيف
(تصنيف)

31 ديسمبر 2019م

صفحة	المحتويات	تسلسل
3	مقدمة	1
4	وصف مدى التزام وكالة سمة للتصنيف (تصنيف)	2
4	هيكل ملكية وكالة سمة للتصنيف (تصنيف)	3
4	وصف لأليات الضبط الداخلي	4
6-5	إحصائيات توزيع الموظفين	5
6	الهيكل التنظيمي	6
7	سياسة حفظ السجلات	7
7	نتائج المراجعة الداخلية السنوية	8
8	المعلومات المالية	9
8	بيان حوكمة الشركات	10
10-9	تشكيل مجلس الإدارة	11
11-10	لجان وكالة سمة للتصنيف (تصنيف)	12
11	سياسات وكالة تصنيف حيال توزيع التصنيفات الائتمانية والتقارير والتحديثات	13
11	وصف أي تعديلات جوهرية على أنظمة وكالة سمة للتصنيف (تصنيف)	14
	مرفق القوائم المالية المدققة	15

مقدمة:

أعد هذا التقرير وفقاً لمتطلبات المادة رقم 22 من لائحة وكالات التصنيف الائتماني والصادرة عن مجلس هيئة السوق المالية بموجب القرار رقم 3-58-2014 وتاريخ 17/1/1436 هـ الموافق 10/11/2014م وبناءً على نظام السوق المالية الصادر بالمرسوم الملكي رقم م/30 وتاريخ 02/06/1424 هـ.
على ان يغطي هذا التقرير الفترة من 01/01/2019 حتى 31/12/2019 م.

2) وصف مدى التزام تصنيف بلائحة وكالات التصنيف الائتماني والأنظمة واللوائح الأخرى ذات العلاقة

تبذل الوكالة العناية المهنية اللازمة لضمان الالتزام الكامل بكافة متطلبات أحكام لائحة وكالات التصنيف الائتماني واتخذت الاجراءات اللازمة لتجنب مخالفة الوكالة للمواد التي نصت عليها لائحة وكالات التصنيف الائتماني وكذلك الأنظمة واللوائح الأخرى والتعاميم ذات العلاقة بما فيها نظام الشركات ووزارة العمل ووزارة التجارة والاستثمار والجهات التنظيمية الأخرى وتحديثها وفقاً لمتطلبات الاعمال وبما ما يتماشى مع لوائح وأنظمة هيئة السوق المالية.

4

3) هيكل ملكية وكالة سمة للتصنيف (تصنيف)

الوكالة شركة ذات مسئولية محدودة - مالك واحد تملكها الشركة السعودية للمعلومات الائتمانية (سمة) ويبلغ راس مالها 5 مليون ريال سعودي .

4) وصف لآليات الضبط الداخلي

قامت الوكالة بتعيين مسئول المطابقة والالتزام للقيام بدور عملية الضبط الداخلي والتأكد من التزام الوكالة بمتطلبات هيئة السوق المالية وأحكام لائحة وكالات التصنيف الائتماني من خلال تفعيل برنامج مراقبة المطابقة والالتزام على أن ترفع التقارير بشكل دوري الى اللجنة الادارية أو الرقابية ايضاً تم تأسيس لجنة داخلية (لجنة التصنيف) يقع على عاتقها مسؤولية مناقشة التصنيفات الائتمانية داخلياً قبل صدورها بشكل نهائي وذلك وفقاً للمنهجيات المعتمدة سابقاً والمعلن عنها في موقع الوكالة الالكتروني وتتكون عضويتها وفق التالي:

• الأعضاء الغير مستقلين

- نبيل بن عبد الله المبارك

- سويد بن محمد الزهراني

- خالد بن عبد الله المديميغ

• الأعضاء المستقلين

- عبد الوهاب بن سعد العقيل

- عبد العزيز عبد الرحمن الخميس

- عبد الكريم بن محمد أبانمي

كذلك تم انشاء اللجنة الادارية أو الرقابية للقيام بالمسؤوليات المنوطة بها وفقاً للمادة رقم 26 من لائحة وكالات التصنيف الائتماني ومنها الاشراف على تطوير سياسات التصنيف الائتماني وكذلك قياس فعالية نظم مراقبة الجودة الداخلية للوكالة فيما يتعلق بنشاطات التصنيف الائتماني على أن تقوم اللجنة برفع تقاريرها بشكل دوري الى مجلس الادارة.

5) إحصائيات توزيع الموظفين

يوضح الجدول ادناه إحصائيات توزيع موظفي الوكالة كما في 2019/12/31 م وذلك وفقاً للتالي:

أ) الإدارة العليا

العدد

1	الرئيس التنفيذي
1	الاجمالي

ب) إدارة تطوير الاعمال

العدد

1	مسئول تطوير اعمال
1	علاقات الشركات
2	الاجمالي

ج) الإدارات المساندة

العدد

1	مسئول مالي واداري
1	مساعد تنفيذي
2	الاجمالي

العدد

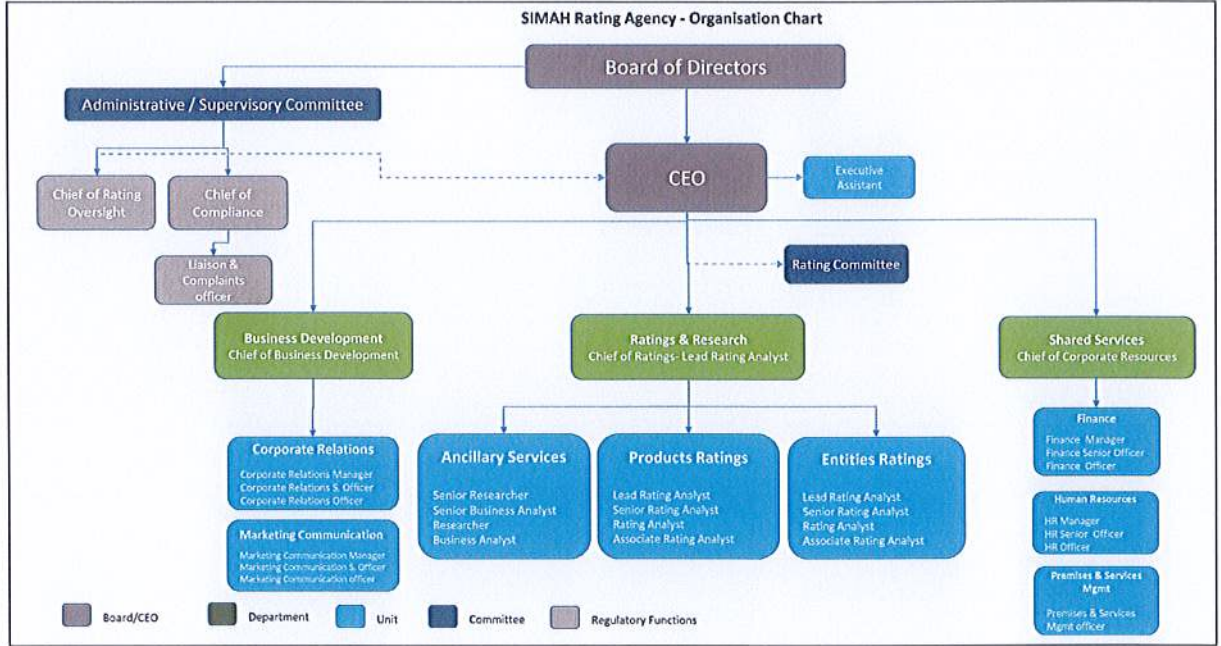
1	رئيس ادارة المطابقة والالتزام
1	الاجمالي

ج) ادارة خدمات التصنيف الائتماني والبحوث

العدد

4	محللو التصنيف الرئيسيون
4	الاجمالي

6) الهيكل التنظيمي للوكالة كما في 2019/12/31 م



(7) سياسة حفظ السجلات

أعدت الوكالة سياسة خاصة بحفظ السجلات وفقاً لمتطلبات المادة رقم 23 من لائحة وكالات التصنيف الائتماني والتي تنص على أن تقوم الوكالة بحفظ وتسجيل معلومات كافية عن نشاطات التصنيف وكذلك الاحتفاظ بسجلات داخلية خاصة بدعم تصنيفات الائتمان الصادرة والتقارير والتحديثات وسجل لجميع المخاطر التي تهدد استقلالية نشاطات التصنيف وإجراءات التوظيف والخبرة والمؤهلات لكل محل تصنيف على أن يتم حفظ السجلات لمدة خمسة سنوات كحد أدنى ومراقبتها وتحديثها بشكل مستمر.

(8) نتائج المراجعة الداخلية السنوية

وفقاً لما نصت عليه المادة 22 من لائحة وكالات التصنيف الائتماني بشأن نتائج المراجعة الداخلية السنوية ومسئولية مجلس الإدارة واللجنة الإدارية أو الرقابية عن عدد من الأمور المتعلقة بكفاية وسلامة أنظمة وسياسات الوكالة الداخلية، قامت الوكالة بالمراجعة الداخلية بشكل مستمر لكل الإدارات وفقاً لمتطلبات لائحة وكالات التصنيف الائتماني وتم التوصل الى النتائج التالية :-

م	الإدارة	نطاق المراجعة العام	نتيجة المراجعة	الإجراء
1	الخدمات المشتركة	مراجعة إجراءات التعيين وكذلك اجور محلي التصنيف واجراءات حفظ سجلات الموظفين بما يتماشى مع متطلبات لائحة وكالات التصنيف وكذلك تحديثها	لم يتم تحديث سياسة الاجور	سوف يتم تحديثها والرفع بها الى اللجنة الادارية والرقابية وثم مجلس الادارة لاعتمادها واشعار هيئة السوق المالية خلال العام الحالي 2020 م
2	ادارة التصنيف والبحوث	مراجعة اجراءات تطبيق منهجيات التصنيف المعتمدة وكذلك اجراءات التاكيد من تجنب تضارب المصالح كذلك اجراءات التصنيف	الالتزام الكامل	
3	ادارة تطوير الاعمال	مراجعة اجراءات التعاقد مع العملاء وكذلك حفظ السجلات وتطبيق سياسة التسعير	الالتزام الكامل	
4	ادارة المطابقة والالتزام	مراجعة دليل المطابقة والالتزام وبرنامج مراقبة المطابقة والالتزام ودليل حوكمة الشركات	الالتزام الكامل	علماً بأنه تم وضع خطة لتحديثها ابتداء من العام الحالي 2020 م والرفع بها الى اللجنة الادارية ومن ثم مجلس الادارة للاعتماد

9) المعلومات المالية

تماشياً مع نظام الشركات وكذلك متطلبات حوكمة الشركات ومتطلبات المادة رقم 22 من لائحة وكالات التصنيف الائتماني والتي تشمل على تقرير الشفافية والتي تتطلب الافصاح عن القوائم المالية للشركة بما لا يتجاوز الثلاثة أشهر من نهاية كل سنة مالية تجدون مرفق القوائم المعتمدة من قبل مراجع الحسابات بتاريخ 2019/12/31 م وسوف يتم إدراجها في الموقع الالكتروني بشكل منفصل لمدة خمسة سنوات على الأقل.

كما تجدون أدناه جدول ملخص للنتائج المالية وذلك بنهاية 2019/12/31 م وفق التالي:

- النتائج التشغيلية

2019	للعام المالي المنتهي في 31 ديسمبر 2019 (ريال سعودي، إلا في حالة تحديد عملة أخرى)
7,584,835	إجمالي الإيرادات
807,727	الأرباح/ الخسائر التشغيلية
673,824	صافي الأرباح/ الخسائر للعام

ويتضح من الجدول السابق بان الأرباح بلغت حتى تاريخ 2019/12/31 م مبلغ يقدر بـ 673,824

10) بيان حوكمة الشركات

تلتزم الوكالة بتبني أفضل ممارسات حوكمة الشركات بما يتوافق مع الأنظمة والتعليمات الصادرة ذات العلاقة كلائحة وكالات التصنيف الائتماني ونظام الشركات ولائحة حوكمة الشركات وغيرها من الأنظمة والتعليمات، ونهدف من خلال تطبيق معايير الحوكمة إلى الاستثمار الأمثل والأرشد لقدرات وموارد الوكالة بتهيئة بيئة عمل أساسها المسؤولية والرقابة والالتزام وعمادها الوضوح والشفافية، سواء كان ذلك في تحديد أهداف الوكالة وخططها التجارية الاستراتيجية، أو في إدارة علاقتها بكافة الأطراف ذات العلاقة بما فيها الجهات الرقابية والاشرفية وعلى النشاط الذي تعمل فيه لتحقيق أغراضها بفعالية ونزاهة، عليه قامت الوكالة بتطبيق متطلبات حوكمة الشركات والتي وردت في قرار هيئة السوق المالية رقم 3-4-2011 بتاريخ 2011/01/23 م

11) تشكيل مجلس الإدارة

يتولى إدارة الشركة مجلس ادارة مكون من ثلاثة أعضاء (3) بينهم عضو مستقل لضمان التوازن وفعالية مجلس الإدارة، يتم تعيينهم من قبل الشركاء ويقع على عاتقهم مسؤولية وضع سياسات واهداف الوكالة لما يتماشى مع طموحات مالك راس المال، وبذلك تم إعادة تشكيل مجلس إدارة الوكالة وتمت موافقة هيئة السوق المالية بتاريخ 2019/02/07م وعقد أول اجتماع له بتاريخ 2019/02/12م بحضور كافة الأعضاء ويوضح الجدول أدناه أعضاء المجلس وتصنيف عضويتهم وكشف حضور الاجتماعات :

- اجتماعات مجلس الإدارة للعام 2019 م

م	اسم عضو مجلس الإدارة	تصنيف العضوية	سجل الحضور
1	الدكتور / خالد بن محمد الطويل	رئيس مجلس الادارة - غير تنفيذي	7/7
2	سويد بن محمد الزهراني	عضو مجلس الادارة - غير تنفيذي	7/7
3	خلود بنت عبد العزيز الدخيل	عضو مجلس ادارة - مستقل	6/7

لا يشغل أي عضو من أعضاء مجلس الإدارة منصباً تنفيذياً بالشركة كما في 2019/12/31 م الأعضاء الغير تنفيذيين في المجلس هم أشخاص من ذوي الخبرة والكفاءة العالية، ويتمتعون بالقدر اللازم من المهارات والخبرات اللازمة للقيام بأعمال مجلس الادارة.

لصبح اجمالي عدد اجتماعات مجلس الإدارة التي عقدت خلال العام 2019 م (7) اجتماعات مكتملة النصاب

12) لجان وكالة سمة للتصنيف (تصنيف) المنبثقة عن المجلس.

أ) اللجنة التنفيذية-وفقاً لميثاق اللجنة التنفيذية المعتمد من قبل مجلس الادارة تشرف اللجنة على أعمال الوكالة فيما يتعلق بالجوانب الاستثمارية والمالية، والتأكد بأن الأداء التشغيلي للوكالة يسير وفقاً لخطة العمل الاستراتيجية والميزانية المعتمدة، وترفع توصياتها بأي تغييرات حسب ما تقتضيه المصلحة، ومن بين أهم المسؤوليات والمهام التي تقع على عاتق اللجنة ما يلي:

1- استعراض وتقييم الاداء بشكل منتظم، لضمان التقيد بالمبادئ والتوجيهات والسياسات ورصد التقدم المحرز نحو تحقيق الأهداف المناطة باللجنة.

2- مراجعة واعتماد استراتيجية الشركة التي تقترحها الإدارة لحساب الشركاء على أن تشمل نوع المخاطر، واستراتيجية الخروج، وأفق الاستثمار وغيرها من الاعتبارات ذات الصلة، وكل ذلك حسب ما تقتضيه المصلحة العامة للوكالة.

- 3- مراجعة سنوية لمتطلبات ومؤهلات أعضاء مجلس الإدارة وتحديد نقاط القوة والضعف لأعضاء مجلس الإدارة والتوصية باقتراحات تتوافق مع مصالح الشركة وكذلك رفع توصيات اللجنة لمجلس الإدارة المبنية على المراجعة السنوية للميثاق.
- 4- الترشيح وتخصيص الأجر والمكافآت، إضافة إلى تطوير الاستراتيجيات والسياسات المتعلقة بتعيين الموظفين، والأجور والمكافآت، والاحتفاظ بالكفاءات، والتحفيز والتطوير الوظيفي والأداء.
- 5- تحديد مؤشرات الاداء الرئيسية (المالية والغير المالية) والمراقبة على عناصر التخطيط والموازنة لكل ادارة ومراجعة القوائم المالية للشركة ككل ورفع توصيات مصاريف العمليات لمجلس الادارة.
- 6- القيام بأي مهام اخرى مكلفين بها من قبل مجلس الادارة.

ويتم تعيين رئيس اللجنة من قبل من مجلس الإدارة، ويُعدّ جميع أعضاؤها مسؤولين أمام مجلس الإدارة بحدود مسؤولياتهم. كما تتألف اللجنة التنفيذية من ثلاثة (3) أعضاء على الأقل يعينهم المجلس، بحيث يكون اثنين (2) منهما أعضاء مجلس ادارة أو ممثلين عن المجلس، كما يعين المجلس أحد أعضاءه ليرأس اللجنة التنفيذية بحيث يكون مسؤولاً عن اتجاه اللجنة التنفيذية المتفق عليها، وينعقد إجتماع اللجنة أربعة (4) مرات على الأقل سنوياً وذلك قبل إنعقاد اجتماع مجلس الإدارة، أو في أي وقت آخر بناءً على طلب المجلس، أو حسبما تراه اللجنة ضرورياً. الجدير بالذكر أنه تقرر في اجتماع مجلس الادارة المنعقد بتاريخ 2017/01/17م تأجيل تفعيل عمل اللجنة التنفيذية نظراً لصغر حجم أعمال الشركة في الوقت الحالي ومحدودية عملياتها وسيقوم مجلس الادارة بدور اللجنة التنفيذية حتى يتم تفعيلها على ان ينظر مرة أخرى على هذا القرار

ب) اللجنة الادارية او الرقابية

- تماشياً مع المادة رقم 26 من لائحة وكالات التصنيف الائتماني يجب على وكالة التصنيف أن تؤسس لجنة ادارية أو رقابية تتولى مسؤولية ضمان التزام أحكام نظام السوق المالية ولوائحه التنفيذية والأنظمة واللوائح الأخرى ذات العلاقة، ومن بين أهم المسؤوليات والمهام التي تقع على عاتقها وفقاً لميثاق اللجنة ما يلي:
- 1) تطوير سياسات التصنيف الائتماني والمنهجيات المتبعة في الوكالة.
 - 2) فعالية نظم مراقبة الجودة الداخلية.
 - 3) مراقبة اجراءات المطابقة والالتزام والحوكمة.
 - 4) تقليل المخاطر القانونية أو التنظيمية والتأكد من التزام الشركة بكافة الأنظمة واللوائح ذات العلاقة مع الحفاظ على أعلى المعايير المهنية فيما يتعلق بنشاطات التصنيف التي تمارسها.
 - 5) التأكد من فعالية المعايير والإجراءات المطبقة لضمان تحديد الحالات التي يعترضها تضارب للمصالح والافصاح عنها واستبعادها وإدارتها، والتأكد من إجراءات المطابقة والالتزام وحوكمة الشركات المطبقة في الوكالة.

هذا وتتكون اللجنة من خمسة أعضاء (5) ويتم تعيينهم من قِبَل المجلس، ويُكوّن النصاب القانوني للجنة بحضور عدد 2 من أعضائها على أن يكون رئيس اللجنة أحدهم.

كما يُعيّن مجلس الإدارة أحد أعضاء اللجنة رئيساً لها ومسؤولاً عن سير أعمالها، وللمجلس سلطة تغيير عضوية اللجنة في أي وقت وملء الشواغر فيها وبما يتماشى مع متطلبات لائحة وكالات التصنيف الائتماني، ويتم إبلاغ المجلس بتوصيات وأعمال اللجنة.

هذا وتجتمع اللجنة على الأقل مرتين (2) مرات في السنة الواحدة للقيام بمسؤولياتها ومهامها، ويجوز لرئيس اللجنة الدعوة للاجتماع في أي وقت إذا كان ذلك ضرورياً لمناقشة ما يطرا من مستجدات هامة تقع ضمن مهام اللجنة، كما له أن يطلب من أي عضو آخر في الإدارة أو من طرف خارجي حضور الاجتماعات وتقديم المعلومات ذات الصلة بشأن المسائل التي يتم تداولها في الاجتماع ويوضح الجدول أدناه أعضاء اللجنة واجتماعاتهم. عضوية اللجنة الادارية او الرقابية وسجل الحضور وعدد الاجتماعات التي عقدت لعام 2019 م وفق التالي:

اسم العضو	المنصب - تصنيف العضوية	سجل الحضور
خالد بن محمد الشريف	رئيس اللجنة عضو غير مستقل	2/2
هشام بن عبد الله بن عبد المحسن الطريقي	عضو مستقل	2/2
عدنان العليان	عضو مستقل	2/2 □
ابراهيم علي سعد الدين	عضو غير مستقل	2/2
الدانة بنت امين بدر	عضو غير مستقل	2/2

13) سياسات وكالة تصنيف حيال توزيع التصنيفات الائتمانية والتقارير والتحديثات

أعدت الوكالة سياسة توزيع التصنيفات الائتمانية والتحديثات المتعلقة بها على أن تكون تلك التصنيفات منشورة من خلال موقع الوكالة الالكتروني بما في ذلك اشعار المشتركين أو الجمهور باللغة العربية والانجليزية ولمدة معقولة.

14) وصف أي تعديلات جوهرية على أنظمة وكالة تصنيف

اجرت الوكالة تعديل جوهرية وذلك بعد ان قرر مالك راس المال تخفيض راس المال من 20 مليون ريال سعودي الى 5 مليون ريال وقد تمت موافقة هيئة السوق المالية بتاريخ 2019/05/29 م وبناء عليه تم الانتهاء من كافة الاجراءات المطلوبة مع الجهات ذات العلاقة واشعار هيئة السوق المالية بذلك.

انتهى ، ، ، ،

شركة وكالة سمة للتصنيف
(شركة سعودية ذات مسؤولية محدودة)

القوائم المالية
للسنة المنتهية في ٣١ ديسمبر ٢٠١٩
مع تقرير المراجع المستقل



Crowe

العظم والسديري وآل الشيخ وشركاؤهم
محاسبون ومراجعون قانونيون - عضو كرو الدولية

شركة وكالة سمة للتصنيف
(شركة سعودية ذات مسؤولية محدودة)

القوائم المالية
للسنة المنتهية في ٣١ ديسمبر ٢٠١٩
مع تقرير المراجع المستقل

صفحة	فهرس
٢-١	تقرير المراجع المستقل
٣	قائمة المركز المالي
٤	قائمة الربح أو الخسارة والدخل الشامل الأخر
٥	قائمة التغيرات في حقوق الملكية
٦	قائمة التدفقات النقدية
٢٩-٧	إيضاحات حول القوائم المالية

تقرير المراجع المستقل

إلى السادة الشركاء المحترمين
شركة وكالة سمة للتصنيف
(شركة سعودية ذات مسؤولية محدودة)

التقرير عن مراجعة القوائم المالية

الراي

لقد راجعنا القوائم المالية لشركة وكالة سمة للتصنيف ("الشركة") والتي تشمل قائمة المركز المالي كما في ٣١ ديسمبر ٢٠١٩ وقوائم الربح أو الخسارة والدخل الشامل الأخر والتغيرات في حقوق الملكية والتدفقات النقدية للسنة المنتهية بذلك التاريخ، والإيضاحات المرفقة مع القوائم المالية، بما في ذلك ملخص السياسات المحاسبية الهامة.

وفي رأينا، أن القوائم المالية المرفقة تعرض بعدل، من كافة النواحي الجوهرية، المركز المالي للشركة كما في ٣١ ديسمبر ٢٠١٩، وأدائها المالي وتدفقاتها النقدية للسنة المنتهية في ذلك التاريخ، وفقاً للمعايير الدولية للتقرير المالي المعتمدة في المملكة العربية السعودية، والمعايير والإصدارات الأخرى المعتمدة من الهيئة السعودية للمحاسبين القانونيين.

أساس الراي

لقد قمنا بالمراجعة وفقاً للمعايير الدولية للمراجعة المعتمدة في المملكة العربية السعودية. ومسؤوليتنا بموجب تلك المعايير تم توضيحها في قسم "مسؤوليات المراجع عن مراجعة القوائم المالية" في تقريرنا. ونحن مستقلون عن الشركة وفقاً لقواعد سلوك وأداب المهنة المعتمدة في المملكة العربية السعودية ذات الصلة بمراجعتنا للقوائم المالية، كما وفينا أيضاً بمتطلبات سلوك وأداب المهنة الأخرى وفقاً لتلك القواعد. ونعتقد أن أدلة المراجعة التي حصلنا عليها كافية ومناسبة لتوفير أساس لرأينا في المراجعة.

مسؤوليات الإدارة والمكلفين بالحوكمة عن القوائم المالية

إن الإدارة هي المسؤولة عن إعداد القوائم المالية وعرضها العادل، وفقاً للمعايير الدولية للتقرير المالي المعتمدة في المملكة العربية السعودية، والمعايير والإصدارات الأخرى المعتمدة من الهيئة السعودية للمحاسبين القانونيين وأحكام نظام الشركات وعقد تأسيس الشركة، وهي المسؤولة عن الرقابة الداخلية التي تراها الإدارة ضرورية، لتمكينها من إعداد قوائم مالية خالية من تحريف جوهري، سواء بسبب غش أو خطأ.

وعند إعداد القوائم المالية، فإن الإدارة هي المسؤولة عن تقدير قدرة الشركة على البقاء كشركة مستمرة وعن الإفصاح بحسب مقتضى الحال، عن الأمور ذات العلاقة بالاستمرارية، واستخدام أساس الاستمرارية في المحاسبة، ما لم تكن هنالك نية لتصفية الشركة أو إيقاف عملياتها، أو ليس هنالك خيار واقعي بخلاف ذلك.

إن المكلفين بالحوكمة مسؤولون عن الإشراف على عملية التقرير المالي في الشركة.

مراجعة / خبراء ضرائب / استشارات

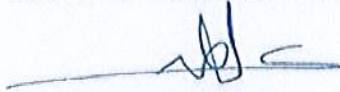
تقرير المراجع المستقل (تتمة)
شركة وكالة سمة للتصنيف
(شركة سعودية ذات مسؤولية محدودة)

مسؤوليات المراجع عن مراجعة القوائم المالية تتمثل أهدافنا في الحصول على تأكيد معقول عما إذا كانت القوائم المالية ككل خالية من تحريف جوهري سواء بسبب غش أو خطأ، وإصدار تقرير المراجع الذي يتضمن رأينا. إن التأكيد المعقول هو مستوى عال من التأكيد، إلا أنه ليس ضماناً على أن المراجعة التي تم القيام بها وفقاً للمعايير الدولية للمراجعة المعتمدة في المملكة العربية السعودية ستكشف دائماً عن أي تحريف جوهري عندما يكون موجود. ويمكن أن تنشأ التحريفات عن غش أو خطأ، وتعد جوهرياً إذا كان يمكن بشكل معقول توقع أنها ستؤثر بمفردها أو في مجموعها، على القرارات الاقتصادية التي يتخذها المستخدمون على أساس هذه القوائم المالية. وكجزء من المراجعة وفقاً للمعايير الدولية للمراجعة المعتمدة في المملكة العربية السعودية، فإننا نمارس الحكم المهني ونحافظ على نزعة الشك المهني خلال المراجعة. وعلينا أيضاً:

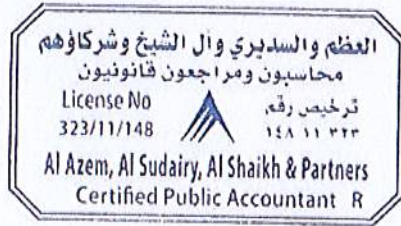
- تحديد مخاطر التحريفات الجوهريّة في القوائم المالية وتقديرها سواء بسبب غش أو خطأ، وتصميم وتنفيذ إجراءات مراجعة استجابة لتلك المخاطر، والحصول على أدلة مراجعة كافية ومناسبة لتوفير أساساً لرأينا. ويعد خطر عدم اكتشاف تحريف جوهري ناتج عن غش أعلى من الخطر الناتج عن خطأ، لأن الغش قد ينطوي على تواطؤ أو تزوير أو حذف متعمد أو إفادات مضللة أو تجاوز الرقابة الداخلية.
- الحصول على فهم للرقابة الداخلية ذات الصلة بالمراجعة، من أجل تصميم إجراءات مراجعة مناسبة للظروف، وليس بغرض إبداء رأي حول فعالية الرقابة الداخلية للشركة.
- تقييم مدى ملاءمة السياسات المحاسبية المستخدمة، ومدى معقولية التقديرات المحاسبية والإفصاحات ذات العلاقة التي قامت بها الإدارة.
- استنتاج مدى ملاءمة استخدام الإدارة لأساس الاستمرارية في المحاسبة، واستناداً إلى أدلة المراجعة التي تم الحصول عليها، ما إذا كان هنالك عدم تأكيد جوهري ذا علاقة بأحداث أو ظروف قد تثير شكاً كبيراً بشأن قدرة الشركة على البقاء كشركة مستمرة. وإذا خلصنا إلى وجود عدم تأكيد جوهري، يكون مطلوباً منا لفت الانتباه في تقريرنا إلى الإفصاحات ذات العلاقة الواردة في القوائم المالية، وإذا كانت تلك الإفصاحات غير كافية، يتم تعديل رأينا. وتستند استنتاجاتنا إلى أدلة المراجعة التي تم الحصول عليها حتى تاريخ تقريرنا. ومع ذلك، فإن الأحداث أو الظروف المستقبلية قد تتسبب في توقف الشركة عن البقاء كمنشأة مستمرة.
- تقييم العرض الشامل، وهيكل ومحتوى القوائم المالية، بما في ذلك الإفصاحات، وما إذا كانت القوائم المالية تعبر عن المعاملات والأحداث التي تمثلها بطريقة تحقق عرضاً عادلاً.

لقد أبلغنا المكلفين بالحوكمة فيما يتعلق، من بين أمور أخرى، بالنطاق والتوقيت المخطط للمراجعة والنتائج المهمة للمراجعة، بما في ذلك أي أوجه قصور مهمة في الرقابة الداخلية اكتشفناها خلال مراجعتنا.

العظم والسديري وآل الشيخ وشركاؤهم
محاسبون ومراجعون قانونيون



عبدالله محمد العظم
ترخيص رقم (٢٢٥)



١٣ رجب ١٤٤١ هـ (الموافق ٨ مارس ٢٠٢٠ م)
الرياض، المملكة العربية السعودية

شركة وكالة سمة للتصنيف
(شركة سعودية ذات مسؤولية محدودة)
قائمة المركز المالي
كما في ٣١ ديسمبر ٢٠١٩
(ريال سعودي)

٣١ ديسمبر ٢٠١٨	٣١ ديسمبر ٢٠١٩	ايضاح	الموجودات
ريال سعودي	ريال سعودي		
			الموجودات غير المتداولة
			ممتلكات ومعدات
١٥,٥٩٢	٨,٧٤٤	٨	موجودات غير ملموسة
٢٤٩,٩٢٨	١٦٠,٣٢٦	٩	حق استخدام الأصول
-	١,١٣٥,٦١٢	١٥	
٢٦٥,٥٢٠	١,٣٠٤,٦٨٢		
			الموجودات المتداولة
			نقد وما في حكمه
٥,٩٦٩,٠٨٣	٧,٨٥١,٣١٠	٦	ذمم مدينة وموجودات أخرى
١,٥٢٣,٩٤٤	٧٢٠,٠٣٩	٧	
٧,٥٠٣,٠٢٧	٨,٥٧١,٣٤٩		
٧,٧٦٨,٥٤٧	٩,٨٧٦,٠٣١		
			مجموع الموجودات
			حقوق الملكية والمطلوبات
			حقوق الملكية
			رأس المال
٢٠,٠٠٠,٠٠٠	٥,٠٠٠,٠٠٠	١٣	إحتياطي النظامي
-	٥٥,٣٥١		أرباح مبقاة (خسائر مترakمة)
(١٥,٣٢٥,٩٦٤)	٢٩٢,٥٠٩		مجموع حقوق الملكية
٤,٦٧٤,٠٣٦	٥,٣٤٧,٨٦٠		المطلوبات غير المتداولة
			منافع نهاية الخدمة للموظفين
٦٨٩,١٤٥	٦٥٧,٨٨٨	١٢	التزامات تأجير
-	٨٣٢,٤٣٩	١٥	
٦٨٩,١٤٥	١,٤٩٠,٣٢٧		
			المطلوبات المتداولة
			مطلوب إلى طرف ذو علاقة
١٦٨,٢٨٦	٤٩,٥٠٠	١٠	مصاريف مستحقة ومطلوبات أخرى
٢١٠,٣١٦	٣٢٣,٩٥٠		إيرادات غير مكتسبة
١,٩١٥,٠٠٠	٢,١٢٩,٥٥١		التزامات تأجير
-	٣٢٥,١٤٣	١٥	
١١١,٧٦٤	٢٠٩,٧٠٠	١١	مخصص الزكاة وضريبة الدخل
٢,٤٠٥,٣٦٦	٣,٠٣٧,٨٤٤		
٣,٠٩٤,٥١١	٤,٥٢٨,١٧١		
٧,٧٦٨,٥٤٧	٩,٨٧٦,٠٣١		
			مجموع المطلوبات
			مجموع حقوق الملكية والمطلوبات

إن الإيضاحات المرفقة من رقم (١) إلى (١٧) تعتبر جزءاً لا يتجزأ من هذه القوائم المالية

شركة وكالة سمة للتصنيف
(شركة سعودية ذات مسؤولية محدودة)
قائمة الربح أو الخسارة والدخل الشامل الآخر
للسنة المنتهية في ٣١ ديسمبر ٢٠١٩
(ريال سعودي)

٣١ ديسمبر ٢٠١٨	٣١ ديسمبر ٢٠١٩	ايضاح
ريال سعودي	ريال سعودي	
١,٧٥٥,٠٠٠	٧,٥٨٤,٨٣٥	تقارير ائتمانية تجارية
١,٧٥٥,٠٠٠	٧,٥٨٤,٨٣٥	
(٧,٩٣٥,٩٣٢)	(٦,٧٧٧,١٠٨)	١٤ مصاريف ادارية وعمومية
٢٧٣,٩٥٩	-	إيرادات أخرى
(٥,٩٠٦,٩٧٣)	٨٠٧,٧٢٧	الربح التشغيلي (الخسارة التشغيلية)
-	(٤٤,٥٢٢)	تكاليف تمويل
(٥,٩٠٦,٩٧٣)	٧٦٣,٢٠٥	صافي ربح (خسارة) السنة قبل الزكاة وضريبة الدخل
(١١١,٧٦٤)	(٢٠٩,٦٩٣)	١١ الزكاة وضريبة الدخل
(٦,٠١٨,٧٣٧)	٥٥٣,٥١٢	ربح / (خسارة) السنة
		الدخل الشامل الآخر:
		البند الذي لن يتم اعادته تصنيفها لاحقاً إلى الربح أو الخسارة:
(١٥,٢٤٢)	١٢٠,٣١٢	١٢ اعادته قياس خسائر منافع نهاية الخدمة للموظفين
		الدخل الشامل (الخسارة الشاملة) للسنة
(٦,٠٣٣,٩٧٩)	٦٧٣,٨٢٤	

إن الإيضاحات المرفقة من رقم (١) إلى (١٧) تعتبر جزءاً لا يتجزأ من هذه القوائم المالية

شركة وكالة سمة للتصنيف
 شركة سعودية ذات مسؤولية محدودة
 قائمة التعريفات في حقوق الملكية
 للسنة المنتهية في ٣١ ديسمبر ٢٠١٩
 (ريال سعودي)

الإجمالي ريال سعودي	أرباح مبقاة (خسائر متراكمة) ريال سعودي	الإحتياطي النظامي ريال سعودي	رأس المال ريال سعودي
١٠,٧٠٨,٠١٥	(٩,٢٩١,٩٨٥)	-	٢٠,٠٠٠,٠٠٠
(٦,٠١٨,٧٣٧)	(٦,٠١٨,٧٣٧)	-	-
(١٥,٢٤٢)	(١٥,٢٤٢)	-	-
(٦,٠٣٣,٩٧٩)	(٦,٠٣٣,٩٧٩)	-	-
٤,٦٧٤,٠٣٦	(١٥,٣٢٥,٩٦٤)	-	٢٠,٠٠٠,٠٠٠
٥٥٣,٥١٢	٥٥٣,٥١٢	-	-
١٢٠,٣١٢	١٢٠,٣١٢	-	-
٦٧٣,٨٢٤	٦٧٣,٨٢٤	-	(١٥,٠٠٠,٠٠٠)
-	١٥,٠٠٠,٠٠٠	٥٥,٣٥١	-
-	(٥٥,٣٥١)	٥٥,٣٥١	-
٥,٣٤٧,٨٦٠	٢٩٢,٥٠٩	٥٥,٣٥١	٥,٠٠٠,٠٠٠

الرصيد في ١ يناير ٢٠١٨
 خسارة السنة
 الدخل الشامل الآخر للسنة
 مجموع الخسارة الشاملة للسنة
 الرصيد في ٣١ ديسمبر ٢٠١٨
 ربح السنة
 الأرباح الشاملة الأخرى للسنة
 مجموع الدخل الشامل للسنة
 إطفاء الخسائر المتراكمة
 المحول الى الإحتياطي النظامي
 الرصيد في ٣١ ديسمبر ٢٠١٩

إن الإيضاحات المرفقة من رقم (١) إلى (١٧) تعتبر جزءاً لا يتجزأ من هذه القوائم المالية

شركة وكالة سمة للتصنيف
(شركة سعودية ذات مسؤولية محدودة)

قائمة التدفقات النقدية
للسنة المنتهية في ٣١ ديسمبر ٢٠١٩
(ريال سعودي)

٣١ ديسمبر ٢٠١٨ ريال سعودي	٣١ ديسمبر ٢٠١٩ ريال سعودي	
		التدفقات النقدية من الأنشطة التشغيلية
		ربح (خسارة) السنة قبل الزكاة وضريبة الدخل
(٥,٩٠٦,٩٧٣)	٧٦٣,٢٠٥	استهلاكات واطفاءات
٩٤,٥٧٤	٤٧٤,٩٨٧	المكون من منافع نهاية الخدمة للموظفين
٥٣٣,٧٣٧	٢٠١,٦١٤	التدفقات النقدية من الأنشطة التشغيلية قبل التغيرات في رأس المال العامل
(٥,٢٧٨,٦٦٢)	١,٤٣٩,٨٠٦	التغيرات في رأس المال العامل:
		ذمم مدينة وموجودات أخرى
(١,٤٧٦,٨٠٠)	٧٧٨,٩٧١	مصاريف مستحقة ومطلوبات أخرى
١١٦,٢٣٤	١٩٣,٠٩١	أطراف ذات علاقة
(٦,١٣٥,٠٧٩)	(١١٨,٧٨٦)	إيرادات غير مكتسبة
١,٩١٥,٠٠٠	٢١٤,٥٥٠	النقد من العمليات
(١٠,٨٥٩,٣٠٧)	٢,٥٠٧,٦٣٢	منافع نهاية خدمة مدفوعة
-	(١١٢,٥٥٩)	زكاة مدفوعة
(٣٢٣,٧١٣)	(١١١,٧٥٧)	صافي النقد المحصل من (المستخدم في) الأنشطة التشغيلية
(١١,١٨٣,٠٢٠)	٢,٢٨٣,٣١٦	التدفقات النقدية من الأنشطة الاستثمارية
-	(٤٠١,٠٨٩)	سداد التزامات تأجير
-	(٤٠١,٠٨٩)	صافي النقد المستخدم في الأنشطة الاستثمارية
(١١,١٨٣,٠٢٠)	١,٨٨٢,٢٢٧	صافي التغير في النقد وما في حكمه
١٧,١٥٢,١٠٣	٥,٩٦٩,٠٨٣	النقد وما في حكمه بداية السنة
٥,٩٦٩,٠٨٣	٧,٨٥١,٣١٠	النقد وما في حكمه نهاية السنة
		تعاملات غير نقدية
-	١,٥١٤,١٤٩	اثر التطبيق المعيار الدولي للتقرير المالي رقم ١٦
-	١٥,٠٠٠,٠٠٠	تخفيض الخسائر المتراكمة من خلال رأس المال

إن الإيضاحات المرفقة من رقم (١) إلى (١٧) تعتبر جزءاً لا يتجزأ من هذه القوائم المالية

١. الأنشطة

إن شركة وكالة سمة للتصنيف ("الشركة") هي شركة سعودية ذات مسؤولية محدودة مسجلة بتاريخ ٠٤ / ٠٨ / ١٤٣٧ هـ (الموافق ١١ مايو ٢٠١٦) بالسجل التجاري رقم ١٠١٤٦١١٥٧.
إن عنوان المركز الرئيسي للشركة في الرياض مخرج رقم ٩- طريق الدائري الشرقي حي غرناطة.

يتمثل نشاط الشركة في تقديم خدمات التصنيف الائتماني بموجب موافقة هيئة السوق المالية رقم (ص/١٦/١٤٦/٦/١) ووفقاً لما قرره احكام لائحة وكالات التصنيف الائتماني الصادرة عن مجلس هيئة السوق المالية بموجب القرار رقم ٢٠١٤-٥٨-٣ وتاريخ ١٤٣٦/١/١٧ هـ. وقد حصلت الشركة على ترخيص هيئة السوق المالية رقم ١٥٠٠١-٠٨ لبدء نشاطها بتاريخ ٢٩ ديسمبر ٢٠١٦.

الإستمرارية

أجرى مجلس الإدارة تقييم لقدرة الشركة على الاستمرار كمنشأة قائمة، وتوصل إلى قناعة مفادها أن الشركة تمتلك الموارد اللازمة لمواصلة العمل في المستقبل المنظور لمدة لا تقل عن ١٢ شهراً من تاريخ الموافقة على القوائم المالية. كما أن الإدارة لم تلاحظ أي حالات جوهرية من عدم التيقن قد تلقي بظلال من الشك على قدرة الشركة بالاستمرار كمنشأة قائمة، وبالتالي تم إعداد القوائم المالية على أساس الاستمرارية.

٢. أسس الاعداد

١-٢ بيان الالتزام

تم إعداد هذه القوائم المالية وفقاً للمعايير الدولية للتقارير المالية المعتمدة في المملكة العربية السعودية والمعايير والإصدارات الأخرى المعتمدة من الهيئة السعودية للمحاسبين القانونيين.

٢-٢ إعداد القوائم المالية

تم إعداد القوائم المالية على أساس مبدأ التكلفة التاريخية فيما عدا الاعتراف بمستحقات التزامات المنافع المحددة بالقيمة الحالية للالتزامات المستقبلية باستخدام طريقة وحدة الائتمان المتوقعة.

٣. العملة الوظيفية وعملة العرض

تم عرض القوائم المالية بالريال السعودي وهو العملة الوظيفية وعملة العرض للشركة، ويتم تقريب كافة القيم إلى أقرب ريال سعودي (ريال سعودي) ما لم يذكر خلاف ذلك.

٤. السياسات المحاسبية الهامة

٤-١ المعايير الجديدة والتعديلات على معايير والتفسيرات
اعتمدت الشركة المعايير الجديدة التالية اعتباراً من ١ يناير ٢٠١٩:
٤-١-١ المعيار الدولي للتقرير المالي رقم (١٦) - عقود الإيجار

يحل المعيار الدولي للتقرير المالي رقم ١٦ محل المعيار الدولي للمحاسبة رقم ١٧ "عقود الإيجار"، وتفسير لجنة معايير التقرير رقم ٤ "ما إذا كان الترتيب يحتوي على عقد إيجار"، وتفسير لجنة معايير التقرير رقم ١٥ "عقود إيجار تشغيلية - حوافز"، وتفسير لجنة معايير التقرير رقم ٢٧ "تقييم جوهر المعاملات التي تنطوي على الشكل القانوني للإيجار". يحدد هذا المعيار مبادئ الاعتراف، والقياس، والعرض والافصاح لعقود الإيجار ويتطلب من المستاجر المحاسبة عن معظم عقود الإيجار عن طريق نموذج منفرد يتم عرضه على قائمة الربح أو الخسارة.

بالنسبة للمعيار الدولي للتقرير المالي رقم ١٦ لم تتغير المحاسبة بالنسبة للمؤجر بشكل جوهري عن المعيار الدولي للمحاسبة رقم ١٧. يستمر المؤجرين بتصنيف عقود الإيجار كعقود إيجار تشغيلية أو عقود إيجار تمويلية باستخدام مبادئ مقاربة لتلك الموجودة في المعيار الدولي للمحاسبة رقم ١٧. على ذلك، لم يكن للمعيار الدولي للتقرير المالي رقم ١٦ تأثير على عقود الإيجار حيث تكون الشركة هي المؤجر. قامت الشركة بتطبيق المعيار الدولي للتقرير المالي رقم ١٦ باستخدام المنهج المعدل بأثر رجعي للتطبيق مع كون التطبيق الأساسي بتاريخ ١ يناير ٢٠١٩.

رشدت الشركة استخدام الاستثناء العملي المتوفر عند التحول للمعيار الدولي للتقرير المالي رقم ١٦. على ذلك لن يتم إعادة تقييم احتواء العقد على عقد إيجار من عدمه، مما يسمح بتطبيق المعيار للعقود المعترف بها مسبقاً كعقود إيجار فقط، بتطبيق المعيار الدولي للمحاسبة رقم ١٧ وتفسير لجنة معايير التقارير رقم ٤ في تاريخ التطبيق الأساسي.

قامت الشركة أيضاً بتطبيق الاستثناءات العملية التالية عند تطبيق المعيار الدولي للتقرير المالي رقم ١٦ لعقود الإيجار المصنفة مسبقاً كعقود إيجار تشغيلية ضمن المعيار الدولي للمحاسبة رقم ١٧:

- تطبيق نسبة تخفيض موحدة لمحفظة من عقود الإيجار بمواصفات متقاربة في إطار المعقول.
 - تطبيق الاستثناء بعدم الاعتراف بحق الاستخدام والمطلوبات للعقود المنتهية خلال عام ٢٠١٩.
 - استثناء التكاليف المباشرة المبدئية من احتساب أصل حق الاستخدام في تاريخ التطبيق الأساسي.
- رشدت الشركة أيضاً بتطبيق الاستثناء العملي لعقود التأجير التي، في تاريخ الابتداء، تحتوي على مدة تأجيره مكونة من ١٢ شهر أو أقل ولا تحتوي على خيار شراء ("عقود تأجيره قصيرة الأجل")، وعقود التأجير المنطوية على أصل منخفض القيمة ("أصل منخفض القيمة").

٤. السياسات المحاسبية الهامة (تتمة)

طبيعة التأثير المتعلق بتطبيق المعيار الدولي للتقرير المالي رقم ١٦

أ) ما قبل تطبيق المعيار الدولي للتقرير المالي رقم ١٦
قبل تطبيق المعيار الدولي للتقرير المالي رقم ١٦، صنفت الشركة كل من عقود الإيجار (كـمستأجر) في تاريخ الانشاء كعقد إيجار تمويلي أو كعقد إيجار تشغيلي استنادا الى جوهر الترتيب في تاريخ انشاء العقد. تم تصنيف العقد كعقد تأجيري والذي ينقل للشركة بشكل جوهري جميع المخاطر والمنافع بشكل مطابق لامتلاك العنصر المستأجر، تتم الرسملة في تاريخ ابتداء العقد بالقيمة العادلة للأملك المستأجرة او، في حال كونها اقل، بالقيمة الحالية للحد الأدنى للدفعات المستقبلية لعقد التأجير. يتم توزيع دفعات الإيجار بين رسوم تمويلية وتخفيضات لمطلوبات عقد الإيجار نسبيا لتحقيق معدل فائدة ثابتة على الرصيد المتبقي للمطلوبات. في حالة عقد الإيجار التشغيلي، لم تتم رسملة الأملك المستأجرة وتم الاعتراف بدفعات عقد الإيجار كتكاليف تشغيلية في قائمة الربح والخسارة الشاملة الموحدة على أساس القسط الثابت على مدة العقد. تم الاعتراف بمبالغ الدفعات المسبقة والمستحقات ضمن الدفعات المسبقة ومستحقة الدفع الأخرى، بالترتيب.

ب) بعد تطبيق المعيار الدولي للتقرير المالي رقم ١٦

عند تطبيق المعيار الدولي للتقرير المالي رقم ١٦، قامت الشركة بتطبيق مبدأ اعتراف وقياس وحيد لجميع عقود الإيجار في حال كونها المستأجر، باستثناء عقود الإيجار قصيرة الاجل وعقود الإيجار المنطوية على أصل منخفض القيمة. اعترفت الشركة بمطلوبات لدفعات عقود الإيجار وحقوق استخدام الأصول والتي تمثل الحق في استخدام الأصول التي تنتطوي العقود عليها. امثالا للمنهج المعدل بأثر رجعي للتطبيق، طبقت الشركة المعيار الدولي للتقرير المالي رقم ١٦ في التاريخ المبدي للتطبيق. ضمن المنهج المعدل بأثر رجعي، تم قياس حق استخدام الأصول بمبلغ مساوي لمطلوبات عقود الإيجار، وتعديلها بمبالغ الدفعات المسبقة ودفعات عقود الإيجار المستحقة المتعلقة بعقود الإيجار تلك المعترف بها في قائمة المركز المالي الموحدة كما في تاريخ ٣١ ديسمبر ٢٠١٨ مع عدم وجود تأثير على الأرباح المبقة. بالتالي، لا يتم تعديل المعلومات المقارنة.

شركة وكالة سمة للتصنيف
 (شركة سعودية ذات مسؤولية محدودة)
 ابصاحات حول القوائم المالية (تتمة)
 للسنة المنتهية في ٣١ ديسمبر ٢٠١٩
 (ريال سعودي)

٤. السياسات المحاسبية الهامة (تتمة)
 الأثر على القوائم المالية

تلخص الجداول التالية أثر تطبيق المعيار الدولي للتقرير المالي ١٦ على القوائم المالية للشركة.

قائمة الربح أو الخسارة والدخل الشامل الآخر للسنة المنتهية في ٣١ ديسمبر ٢٠١٩

الأرصدة كما في التقرير	تعديلات	الأرصدة بدون اعتماد المعيار الدولي للتقرير المالي (١٦)	
٧,٥٨٤,٨٣٥	-	٧,٥٨٤,٨٣٥	تقارير ائتمانية تجارية
٧,٥٨٤,٨٣٥	-	٧,٥٨٤,٨٣٥	
(٦,٧٧٧,١٠٨)	٢٢,٥٥٢	(٦,٧٩٩,٦٦٠)	مصاريف ادارية وعمومية
٨٠٧,٧٢٧	٢٢,٥٥٢	٧٨٥,١٧٥	الربح التشغيلي
(٤٤,٥٢٢)	(٤٤,٥٢٢)	-	تكاليف تمويل
٧٦٣,٢٠٥	(٢١,٩٧١)	٧٨٥,١٧٥	صافي ربح السنة قبل الزكاة وضريبة الدخل
(٢٠٩,٦٩٣)	-	(٢٠٩,٦٩٣)	الزكاة وضريبة الدخل
٥٥٣,٥١٢	(٢١,٩٧٠)	٥٧٥,٤٨٢	ربح السنة
			الدخل الشامل الآخر:
			البنود التي لن يتم اعادة تصنيفها لاحقا إلى الربح أو الخسارة:
١٢٠,٣١٢	-	١٢٠,٣١٢	اعادة قياس خسائر منافع نهاية الخدمة للموظفين
٦٧٣,٨٢٤	(٢١,٩٧٠)	٦٩٥,٧٩٤	مجموع الدخل الشامل للسنة

شركة وكالة سمة للتصنيف
 (شركة سعودية ذات مسؤولية محدودة)
 ايضاحات حول القوائم المالية (تتمة)
 للسنة المنتهية في ٣١ ديسمبر ٢٠١٩
 (ريال سعودي)

٤. السياسات المحاسبية الهامة (تتمة)

الأثر على القوائم المالية

قائمة المركز المالي كما في ٣١ ديسمبر ٢٠١٩

الأرصدة كما في التقرير	التعديلات	لأرصدة بدون اعتماد المعيار الدولي للتقرير المالي (١٦)	الموجودات
			الموجودات غير المتداولة
٨,٧٤٤	-	٨,٧٤٤	ممتلكات ومعدات
١٦٠,٣٢٦	-	١٦٠,٣٢٦	موجودات غير ملموسة
١,١٣٥,٦١٢	١,١٣٥,٦١٢	-	حق استخدام الأصول
١,٣٠٤,٦٨٢	١,١٣٥,٦١٢	١٦٩,٠٧٠	
			الموجودات المتداولة
٧,٨٥١,٣١٠	-	٧,٨٥١,٣١٠	نقد وما في حكمه
٧٢٠,٠٣٩	-	٧٢٠,٠٣٩	ذمم مدينة وموجودات أخرى
٨,٥٧١,٣٤٩	-	٨,٥٧١,٣٤٩	
٩,٨٧٦,٠٣١	١,١٣٥,٦١٢	٨,٧٤٠,٤١٩	مجموع الموجودات
			حقوق الملكية والمطلوبات
			حقوق الملكية
٥,٠٠٠,٠٠٠	-	٥,٠٠٠,٠٠٠	رأس المال
٥٥,٣٥١	-	٥٥,٣٥١	إحتياطي النظامي
٢٩٢,٥٠٩	(٢١,٩٧٠)	٣١٤,٤٧٩	أرباح مبقاة
٥,٣٤٧,٨٦٠	(٢١,٩٧٠)	٥,٣٦٩,٨٣٠	مجموع حقوق الملكية
			المطلوبات غير المتداولة
٦٥٧,٨٨٨	-	٦٥٧,٨٨٨	منافع نهاية الخدمة للموظفين
٨٣٢,٤٣٩	٨٣٢,٤٣٩	-	التزامات تأجير
١,٤٩٠,٣٢٧	٨٣٢,٤٣٩	٦٥٧,٨٨٨	
			المطلوبات المتداولة
٤٩,٥٠٠	-	٤٩,٥٠٠	مطلوب إلى طرف ذو علاقة
٣٢٣,٩٥٠	-	٣٢٣,٩٥٠	مصاريف مستحقة ومطلوبات أخرى
٢,١٢٩,٥٥١	-	٢,١٢٩,٥٥١	ايرادات غير مكتسبة
٣٢٥,١٤٣	٣٢٥,١٤٣	-	التزامات تأجير
٢٠٩,٧٠٠	-	٢٠٩,٧٠٠	مخصص الزكاة وضريبة الدخل
٣,٠٣٧,٨٤٤	٣٢٥,١٤٣	٢,٧١٢,٧٠١	
٤,٥٢٨,١٧١	١,١٥٧,٥٨٢	٣,٣٧٠,٥٨٩	مجموع المطلوبات
٩,٨٧٦,٠٣١	١,١٣٥,٦١٢	٨,٧٤٠,٤١٩	مجموع حقوق الملكية والمطلوبات

٤. السياسات المحاسبية الهامة (تتمة)

أثر التغيير في السياسة المحاسبية على البنود في قائمة المركز المالي في ١ يناير ٢٠١٩

- الاعتراف وعرض حق استخدام الأصول بمبلغ ١,٥١٤,١٤٩ ريال سعودي بشكل منفصل في قائمة المركز المالي.
- الاعتراف وعرض التزامات تأجير بمبلغ ١,٥١٤,١٤٩ ريال سعودي بشكل منفصل في قائمة المركز المالي.

الأثر على قائمة للمركز المالي كما هو في ١ يناير ٢٠١٩:

١ يناير ٢٠١٩ ريال سعودي	الأصول
١,٥١٤,١٤٩	حق استخدام الأصول
-	دفعات مقدمة
١,٥١٤,١٤٩	
١,٥١٤,١٤٩	المطلوبات
١,٥١٤,١٤٩	التزامات تأجير

للسنة المنتهية بتاريخ ٣١ ديسمبر ٢٠١٩:

- زيادة مصروف الاهلاك بمبلغ ٣٧٨,٥٣٧ ريال سعودي متعلقة باهلاك حق استخدام الأصول المعترف بها.
- انخفاض مصروف الايجار بمبلغ ٤٠١,٠٨٩ ريال سعودي متعلق بعقود ايجار تشغيلية سابقا.
- زيادة تكاليف التمويل بمبلغ ٤٤,٥٢٢ ريال سعودي متعلقة بمصروف الفوائد على التزامات تأجير الإضافية المعترف بها.

الأثر على قائمة الربح أو الخسارة والدخل الشامل الآخر للسنة المنتهية في ٣١ ديسمبر ٢٠١٩:

٣١ ديسمبر ٢٠١٩ ر.س.	
(٣٧٨,٥٣٧)	مصروف الاهلاك (متضمن في المصاريف الإدارية والعمومية)
٤٠١,٠٨٩	مصروف الايجار (متضمن في المصاريف الإدارية والعمومية)
٢٢,٥٥٢	الربح التشغيلي
(٤٤,٥٢٢)	تكاليف التمويل
(٢١,٩٧٠)	الخسارة للسنة

٤. السياسات المحاسبية الهامة (تتمة)

المبالغ المعترف بها في قائمة المركز المالي كما في تاريخ ٣١ ديسمبر ٢٠١٩، تكلفة حق استخدام الأصول هي ١,٥١٤,١٤٩ ريال سعودي والاستهلاك المتركم هو للسنة ٣٧٨,٥٣٧.

للسنة المنتهية بتاريخ ٣١ ديسمبر ٢٠١٩، اعترفت الشركة بمصروف فائدة بقيمة ٤٤,٥٢٢ ريال سعودي على التزامات تأجير وإجمالي تدفقات النقد لعقود الإيجار هو ٤٠١,٠٨٩ ريال سعودي.

فيما يلي هي السياسات المحاسبية الجديدة للشركة بعد تطبيق المعيار الدولي للتقرير المالي رقم ١٦:
عقود الإيجار

تقوم الشركة بتقييم ما إذا كان العقد يحتوي على عقد إيجار عند انشاء العقد. لترتيبات العقود المشابهة تعترف الشركة بحق استخدام الأصول والتزامات تأجير باستثناء عقود الإيجار قصيرة الأجل والعقود المنطوية على أصل منخفض القيمة كالتالي:

حق استخدام الأصول

تقوم الشركة بالاعتراف بحق استخدام الأصول في تاريخ ابتداء عقد الإيجار (على سبيل المثال، عند جاهزية ذلك الأصل للاستخدام). يتم قياس حق استخدام الأصول بالتكلفة، ناقصاً منها أي اهلاك متراكم وخسائر الانخفاض في القيمة، ويتم تعديل المبلغ بأي إعادة قياس لالتزامات تأجير. تتضمن تكلفة حق استخدام الأصول مبلغ التزامات تأجير المعترف بها، التكاليف المبدئية المباشرة المتحملة، ومبالغ عقود الإيجار المدفوعة عند، أو قبل تاريخ البدء مطروحا منها أي محفزات مستلمة لعقد الإيجار، إلا في حال كون الشركة متأكدة بشكل معقول بالاستحواذ على ملكية الأصل المنطوي عليه عقد الإيجار في نهاية مدة العقد، يتم استهلاك حق استخدام الأصول المعترف به باستخدام مبدأ القسط الثابت على العمر الافتراضي المتوقع للأصل أو مدة العقد، أيهما أقصر. تخضع حق استخدام الأصول لانخفاض القيمة.

التزامات تأجير

عند تاريخ ابتداء عقد الإيجار، تعترف الشركة بالتزامات تأجير بالقيمة الحالية لدفعات عقد الإيجار المدفوعة خلال فترة العقد. تتضمن دفعات عقد الإيجار دفعات ثابتة (تشمل دفعات ثابتة في جوهرها) مطروحا منها أي محفزات سيتم استلامها ضمن عقد الإيجار، دفعات عقد الإيجار المتغيرة المعتمدة على مؤشر أو معدل، وأي مبالغ من المتوقع دفعها لضمان القيمة المتبقية. تتضمن دفعات عقد الإيجار أيضا سعر التنفيذ لخيار الشراء في حال كون تنفيذ الخيار من قبل الشركة مؤكدا بشكل معقول وأي شروط جزائية لإنهاء العقد، إذا كانت مدة العقد تعكس تنفيذ الشركة لخيار الإنهاء. بالنسبة لدفعات عقد الإيجار التي لا تعتمد على مؤشر أو معدل، يتم الاعتراف بها كمصروف في الفترة التي يقع فيها الشرط أو الحدث الذي يوجب الدفع.

عند قياس القيمة الحالية لدفعات عقد الإيجار، تستخدم الشركة معدل الإقتراض الإضافي في تاريخ بدء العقد في حال تعذر احتساب معدل الفائدة الضمني للعقد بشكل جاهز.

بعد تاريخ ابتداء العقد، يتم زيادة مبلغ التزامات تأجير لتعكس الفائدة المتركمة على المطلوبات وتخفض بمبلغ المدفوعات على عقد الإيجار. بالإضافة الى ذلك، يتم إعادة قياس القيمة الدفترية لالتزامات تأجير في حال وجود تعديل، تغيير في مدة العقد، تغيير في جوهر الدفعات الثابتة لعقد الإيجار أو تغيير في تقييم شراء الأصل المنطوي عليه العقد.

عقود الإيجار قصيرة الأجل وعقود الإيجار المنطوية على أصول منخفضة القيمة

تطبق الشركة استثناء الاعتراف بعقود الإيجار قصيرة الأجل للألات والمعدات (على سبيل المثال، عقود الإيجار التي تحتوي على ١٢ شهر أو أقل ولا تتضمن خيار شراء). ينطبق استثناء الاعتراف أيضا على عقود الإيجار المتضمنة لأصول منخفضة القيمة كمعدات المكاتب التي تعتبر ذات قيمة منخفضة. يتم الاعتراف بدفعات عقود الإيجار على المتعلقة بعقود إيجار قصيرة الأجل وعقود إيجار متضمنة لأصول منخفضة القيمة كمصروف باستخدام مبدأ القسط الثابت على مدة العقد.

٤. المياسات المحاسبية الهامة (تتمة)

٤-١-٢ التفسير (٢٣) الصادر عن لجنة تفسير المعايير الدولية للتقرير المالي "عدم اليقين بشأن معاملة ضريبة الدخل"

يوضح هذا التفسير كيف يتم تطبيق متطلبات الاعتراف والقياس لمعيار المحاسبة الدولي رقم (١٢) "ضرائب الدخل"، عندما يكون هناك عدم اليقين بشأن معالجات ضريبة الدخل. لقد أوضحت لجنة تفسير المعايير الدولية للتقرير المالي سابقاً أن معيار المحاسبة الدولي رقم (١٢)، وليس معيار المحاسبة الدولي رقم (٣٧) "المخصصات والمطلوبات المحتملة والموجودات المحتملة"، تنطبق على المحاسبة لمعاملات ضريبة الدخل غير المؤكدة. يوضح التفسير (٢٣) الصادر عن لجنة تفسير المعايير الدولية للتقرير المالي كيفية الاعتراف بالأصول والمطلوبات لضريبة الدخل المؤجلة والحالية وقياسها عندما يكون هناك عدم يقين بشأن المعاملة الضريبية.

المعاملة الضريبية غير المؤكدة هي أي معاملة ضريبية يتم تطبيقها من قبل كيان عندما يكون هنالك عدم يقين بشأن ما إذا كان سيتم قبول هذه المعاملة من قبل السلطة الضريبية. على سبيل المثال، يعد قرار المطالبة بخصم مصروفات محددة أو عدم إدراج عنصر محدد من الدخل في الإقرار الضريبي معاملة ضريبية غير مؤكدة إذا كان قبولها غير مؤكد بموجب قانون الضرائب. ينطبق التفسير (٢٣) الصادر عن لجنة تفسير المعايير الدولية للتقرير المالي على جميع جوانب محاسبة ضريبة الدخل عندما يكون هناك عدم يقين فيما يتعلق بمعاملة عنصر ما، بما في ذلك الربح أو الخسارة الخاضعة للضريبة، والأسس الضريبية للأصول والمطلوبات، والخسائر الضريبية والإعفاءات ومعدلات الضرائب. إن تطبيق هذا التوضيح ليس له أي تأثير جوهري على القوائم المالية خلال السنة.

٤-٢ المعايير الصادرة التي لم يتم تطبيقها بعد

فيما يلي بيان بالمعايير الجديدة والتعديلات على المعايير المطبقة للسنوات التي تبدأ في أو بعد ١ يناير ٢٠٢٠م مع السماح بالتطبيق المبكر ولكن لم تقم الشركة بتطبيقها عند إعداد هذه القوائم المالية.

٤-٢-١ تعديلات على المعيار الدولي للتقرير المالي رقم (٣) - تعريف النشاط التجاري

يراجع هذا التعديل تعريف النشاط التجاري. وفقاً للردود التي تلقاها مجلس معايير المحاسبة الدولية، يُعتقد أن تطبيق التوجيه الحالي معقد جداً، ويؤدي إلى عدد كبير جداً من المعاملات المؤهلة لتكوين دمج الأعمال.

٤-٢-٢ تعديلات على معيار المحاسبة الدولي رقم (١) و معيار المحاسبة الدولي رقم ٨ بشأن تعريف الجوهري هذه التعديلات على معيار المحاسبة الدولي رقم (١)، "عرض القوائم المالية"، ومعيار المحاسبة الدولي رقم (٨)، "السياسات المحاسبية، والتغيرات في التقديرات والأخطاء المحاسبية" والتعديلات اللاحقة على المعايير الدولية للتقرير المالي الأخرى:

(١) استخدام تعريف ثابت للجوهري في جميع المعايير الدولية للتقرير المالي والإطار المفاهيمي للتقرير المالي؛
(٢) توضيح شرح تعريف الجوهري؛ و (٣) إدراج بعض الإرشادات في معيار المحاسبة الدولي رقم (١) حول المعلومات الغير جوهري.

٤. السياسات المحاسبية الهامة (تتمة)

٤-٢-٤-٣ تعديلات على المعيار الدولي للتقرير المالي رقم (٩)، والمعيار الدولي للتقرير المالي رقم (٧) - إصلاح مؤشر سعر الفائدة

توفر هذه التعديلات بعض الإعفاءات فيما يتعلق بالإصلاح لسعر الفائدة القياسي. تتعلق الإعفاءات بمحاسبة التحوط ولها تأثير على أن إصلاح سعر الفائدة السائد بين البنوك لا ينبغي عمومًا أن يتسبب في إنهاء محاسبة التحوط. ومع ذلك، ينبغي الاستمرار في تسجيل أي تحوط غير فعال في قائمة الربح أو الخسارة.

٤-٢-٤-٤ التعديلات السنوية للمعايير الدولية للتقرير المالي (دورة ٢٠١٥ م - ٢٠١٧ م)
هذه التعديلات هي سارية المفعول في أو بعد ١ يناير ٢٠١٩

المعيار الدولي للتقرير المالي رقم (٣) "تجميع الأعمال" تقوم الشركة بإعادة قياس الحصة المحتفظ بها سابقا في العمليات المشتركة عندما تقوم الشركة بالسيطرة.

المعيار الدولي للتقرير المالي رقم (١١) "الترتيبات المشتركة" لا تقوم الشركة بإعادة قياس الحصة المحتفظ بها سابقا في العمليات المشتركة عندما تقوم الشركة بالسيطرة.

معيار المحاسبة الدولي رقم (١٢) "ضرائب الدخل" تقوم الشركة بالمحاسبة عن جميع نتائج ضريبة الدخل ومدفوعات توزيعات الأرباح بنفس الطريقة.

معيار المحاسبة الدولي رقم (٢٣) "تكاليف الاقتراض" تقوم الشركة بإعتبار القرض المخصص لتطوير أي موجودات ضمن القروض في حالة أنه يهدف إلى تمويل الموجودات المؤهلة الجاهزة للإستخدام المحدد أو البيع.

الاعتراف بالإيراد

يتم قياس الإيرادات على أساس المبلغ المحدد في العقد مع العميل ويستثنى المبلغ الذي يتم تحصيله نيابة عن أطراف ثالثة. تعترف الشركة بالإيرادات عندما تنقل السيطرة على منتج أو خدمة إلى عميل. ويتم تطبيق المبادئ في المعيار الدولي للتقارير المالية رقم ١٥ باستخدام الخطوات الخمس التالية:

الخطوة الأولى: تحاسب الشركة العقد مع العميل في الحالات التالية:

- أطراف العقد قد اتفقت على العقد وأن تكون ملتزمة بأداء التزاماتها.
- بإمكان الشركة تحديد حقوق كل طرف فيما يتعلق بالسلع أو الخدمات التي سيتم تحويلها.
- بإمكان الشركة تحديد شروط السداد مقابل السلع أو الخدمات التي سيتم تحويلها.
- للعقد مضمون تجاري.
- من المتوقع الحصول على العوض.

الخطوة الثانية: تحدد الشركة جميع السلع أو الخدمات المتعهد بها في العقد مع العميل ويجب عليها تحديد ما إذا كان سيتم احتساب كل سلعة أو خدمة كالتزام أداء منفصل. تعتبر السلعة أو الخدمة متميزة ويتم فصلها عن الالتزامات الأخرى في العقد إذا كان كلاهما:

- يستطيع العميل الانتفاع من سلعة أو خدمة في حد ذاتها أو الانتفاع من السلعة أو الخدمة إلى جانب موارد أخرى متاحة فوراً
- أن السلعة أو الخدمة لا تعتمد بدرجة عالية أو لا ترتبط بدرجة عالية مع سلع أو خدمات أخرى متعهد بها في العقد

الخطوة الثالثة: تحدد الشركة قيمة المعاملة وهو مبلغ العوض الذي تتوقع الشركة أن يكون لها حق فيه مقابل تحويل السلع أو الخدمات المتعهد بها إلى عميل.

٤. السياسات المحاسبية الهامة (تتمة)

الخطوة الرابعة: تخصص الشركة سعر المعاملة على كل التزام أداء بمبلغ يصف مبلغ العوض/المقابل الذي تتوقع الشركة أن يكون لها حق فيه مقابل تحويل السلع أو الخدمات المتعهد بها إلى العميل.

الخطوة الخامسة: يتم الاعتراف بالإيرادات عندما تتم نقل السيطرة على السلع أو الخدمات إلى العميل. تحصل عملية نقل السلع أو الخدمات عندما يملك العميل السيطرة على تلك السلع أو الخدمات المحولة له. يحصل العميل على السيطرة على السلع أو الخدمات إذا كانت لديه القدرة على الاستخدام المباشر واستحقاق الفائدة من السلعة أو الخدمة.

يتم قياس الإيرادات بالقيمة العادلة لمبلغ العوض أو المبالغ المستحقة، مع مراعاة شروط الدفع المحددة تعاقدًا واستبعاد الضرائب أو الرسوم.

تحويل العملات الأجنبية

تحوّل المعاملات التي تتم بعملة أجنبية إلى الريال السعودي بأسعار التحويل السائدة عند إجراء المعاملة. ويتم تحويل الموجودات والمطلوبات النقدية بالعملات الأجنبية كما في تاريخ القوائم المالية إلى الريال السعودي بالأسعار السائدة في ذلك التاريخ. تدرج المكاسب والخسائر الناتجة عن التسديدات وتحويل المعاملات بالعملات الأجنبية في قائمة الربح أو الخسارة.

منافع الموظفين

منافع نهاية الخدمة للموظفين

يتم احتساب مكافأة نهاية الخدمة باستخدام طريقة وحدة الائتمان المتوقعة في نهاية كل فترة قوائم. يتم تسجيل صافي التزامات المنافع المحددة المعاد قياسها، التي تشمل الأرباح والخسائر الاكتوارية، فوراً ضمن قائمة المركز المالي مع قيد مصروف أو رصيد دائن في قائمة الدخل الشامل الآخر في الفترة التي تحدث فيها. ويتم ادراج إعادة القياس المعترف بها في الدخل الشامل الآخر فوراً في الأرباح المستبقة ولا يتم ادراجها في قائمة الأرباح والخسائر خلال الفترات اللاحقة. يتم الاعتراف بالتغيرات في القيمة الحالية لالتزامات الاستحقاقات المحددة الناتجة عن تغييرات وتخفيضات في الخطط بها مباشرة بالأرباح والخسائر كتكاليف خدمة سابقة غير مسجلة. يتم احتساب الفائدة بتطبيق معدل الخصم في بداية الفترة على صافي المطلوبات أو الموجودات المحددة. تصنف تكاليف الاستحقاقات المحددة على النحو التالي:

- تكاليف الخدمة (بما في ذلك تكلفة الخدمة الحالية وتكلفة الخدمة السابقة، فضلا عن المكاسب والخسائر من التخفيضات والتعديلات)؛
- مصروفات الفوائد؛
- وإعادة القياس

تعرض الشركة المكونين الأولين لتكاليف المنافع المحددة في الربح أو الخسارة في البنود ذات الصلة. ويدرج إعادة القياس ضمن الدخل الشامل الآخر.

منافع الموظفين قصيرة الأجل

يتم إثبات وقياس الالتزام عن المزايا المتعلقة بالأجور والرواتب والاجازات السنوية وتذاكر الطيران والاجازات المرضية والتي يتوقع دفعها بالكامل خلال ١٢ شهر بعد نهاية الفترة التي يقدم فيها الموظفون الخدمة ذات الصلة. ويتم قيد الالتزام بالمبلغ غير المخصوم للمنافع المتوقع دفعها مقابل تلك الخدمات.

٤. السياسات المحاسبية الهامة (تتمة)

منافع التقاعد

يتم قيد الدفعات التي تتم لخطط المساهمات المحددة كمصرف عند استحقاقها.
الزكاة وضريبة الدخل

يتم احتساب مخصص الزكاة وفقاً للأنظمة الزكوية التي تصدرها الهيئة العامة للزكاة والدخل بالمملكة العربية السعودية ("الهيئة"). ويتم احتساب مخصص الضريبة على الدخل للشركات الأجنبية في القوائم المالية طبقاً للأنظمة الضريبية في البلدان التي تعمل فيها. يتم معالجة التسويات الناتجة عن الربط الزكوي والضريبة الأجنبية النهائية خلال السنة المالية التي يتم فيها إصدار الربط النهائي.

يمثل مصروف ضريبة الدخل أو الائتمان للفترة الضريبية المستحقة على الإيرادات الخاضعة للضريبة للفترة وفقاً لمعدل ضريبة الدخل المطبقة لكل نطاق معدل من قبل التغييرات في موجودات ومطلوبات الضريبة المؤجلة المنسوبة للفترات المؤقتة والخسائر الضريبية غير المستخدمة.

يتم حساب مصروف ضريبة الدخل الحالية على أساس القوانين الضريبية المطبقة أو التي ستنطبق بشكل فعلي بنهاية فترة التقرير في البلدان التي تعمل فيها الشركات التابعة والشركات الزميلة للشركة وتحقق فيها دخلاً خاضعاً للضريبة. تقوم الإدارة بإجراء تقييم دوري للحالات المتخذة بخصوص الإقرارات الضريبية بالنسبة للحالات التي تكون فيها لوائح الضرائب السارية خاضعة للتأويل. وترصد المخصصات اللازمة على أساس المبالغ المتوقع دفعها إلى سلطات تحصيل الضرائب.

الممتلكات والمعدات

يتم قيد الممتلكات والمعدات بالتكلفة ناقصاً الاستهلاك المتراكم وخسائر الانخفاض في القيمة، إن وجد. عندما يتوقع أن تستخدم قطع الغيار خلال أكثر من فترة واحدة، يتم احتسابها كممتلكات ومعدات.

تتضمن التكلفة التاريخية المصاريف المتعلقة مباشرة باقتناء أحد البنود. وتكون التكاليف اللاحقة مشمولة ضمن القيمة الدفترية للموجودات أو يتم قيدها كأصل منفصل، حسبما يكون مناسباً، ويتم ذلك فقط عندما يكون من المحتمل أن تتدفق منافع اقتصادية متعلقة بالبيد إلى الشركة مع إمكانية قياس التكلفة بشكل موثوق.

يُتحقق الاستهلاك لشطب تكلفة الموجودات بعد تنزيل القيم المتبقية على مدى أعمارها الإنتاجية باستخدام طريقة القسط الثابت. تتم مراجعة الأعمار الإنتاجية المقدرة والقيم المتبقية وطريقة الاستهلاك في نهاية كل فترة قوائم مالية، ويتم احتساب أي تغييرات على أساس مستقبلي.

تقوم الشركة بتطبيق المعدلات السنوية التالية للاستهلاك على ممتلكاتها ومعدات:

أثاث ومفروشات	٦ سنوات
أجهزة وبرامج حاسب آلي	٥ سنوات

لا يتم استهلاك الأعمال الرأسمالية قيد التنفيذ.

يتم إلغاء الاعتراف بأحد بنود الممتلكات والمعدات عند استبعاده أو عندما لا يتوقع أن تنشأ أية منافع اقتصادية من الاستخدام المستمر للأصل. يتم تحديد أية أرباح أو خسائر ناتجة عن الاستبعاد أو استبعاد أحد بنود الممتلكات والمعدات بالفرق بين صافي متحصلات البيع والقيمة الدفترية للأصل، ويتم الاعتراف بها في قائمة الربح أو الخسارة.

٤. السياسات المحاسبية الهامة (تتمة) موجودات غير ملموسة

يتم قيد الموجودات غير الملموسة ذات الأعمار الإنتاجية المحددة والتي يتم شراؤها بشكل منفصل بالتكلفة ناقصا الإطفاء المترام وخسائر الانخفاض في القيمة المتراكمة. ان تكلفة الموجودات غير الملموسة المكتناه ضمن جميع أعمال هي قيمتها العادلة بالتاريخ الفعلي لعملية جميع الأعمال. يتم الاعتراف بالإطفاء باستخدام طريقة القسط الثابت على مدى أعمارها الإنتاجية المقدرة. تتم مراجعة الأعمار الإنتاجية المقدرة والإطفاء بنهاية كل فترة قوائم مالية، ويتم احتساب أي تغييرات على أساس مستقبلي. يتم قيد الموجودات غير الملموسة ذات الأعمار الإنتاجية غير المحددة والتي يتم شراؤها بشكل منفصل بالتكلفة ناقصا الإطفاء المترام وخسائر الانخفاض في القيمة المتراكمة.

يتم إطفاء الموجودات غير الملموسة التي تتضمن برامج على مدى ٤-٦ سنوات.

يتم الغاء الاعتراف بالموجودات غير الملموسة عند استبعادها أو عندما لا يتوقع ان تنشأ اية منافع اقتصادية من الاستخدام أو الاستبعاد. يتم الاعتراف بالأرباح أو الخسائر الناتجة عن الغاء الاعتراف بالموجودات غير الملموسة، والتي يتم قياسها بالفرق بين صافي متحصلات الاستبعاد والقيمة الدفترية للأصل، في قائمة الربح أو الخسارة عند الغاء الاعتراف.

انخفاض قيمة الموجودات غير المالية

تقوم الشركة في كل تاريخ مشمول بالتقرير بتقييم ما إذا كان هناك ثمة مؤشرات على إمكانية انخفاض قيمة إحدى الموجودات. وفي حال وجود أي مؤشر، أو عند الحاجة لإجراء فحص انخفاض القيمة السنوية لإحدى الموجودات، تقدر الشركة قيمة الموجودات القابلة للاسترداد. وتمثل قيمة الموجودات القابلة للاسترداد القيمة العادلة الأعلى لتلك الموجودات أو لوحة توليد النقد ناقصاً تكاليف الاستبعاد وقيمتها المستخدمة. بالنسبة للموجودات الفردية، مالم تكن لا تولد تدفقات نقدية واردة، يتم تحديد أنها مستقلة إلى حد كبير عن تلك المتأنية من موجودات أو مجموعات موجودات أخرى.

حيث تتجاوز القيمة الدفترية لإحدى الموجودات أو وحدة توليد النقد قيمتها القابلة للاسترداد، تعتبر الموجودات منخفضة القيمة ويتم تخفيضها إلى قيمتها القابلة للاسترداد.

عند تقييم القيمة المستخدمة، يتم تخفيض التدفقات النقدية المستقبلية المقدرة إلى قيمتها الحالية باستخدام معدل خصم ما قبل الضريبة يعكس تقييمات السوق الحالية للقيمة الزمنية للأموال والمخاطر المتعلقة تحديداً بالموجودات. عند تحديد القيمة العادلة ناقصاً تكاليف الاستبعاد، يؤخذ في الاعتبار التعاملات السوقية الحديثة، فإن تعذر تحديد أي من تلك التعاملات، يتم استخدام نموذج تقييم مناسب. يتم تأكيد هذه الحسابات عن طريق مضاعفات التقييم وأسعار الأسهم المدرجة للشركات التابعة المتداولة لدى الجمهور أو غيرها من مؤشرات القيمة العادلة المتاحة.

تقوم الشركة باحتساب خسائر انخفاض القيمة على أساس الموازنات والتنبؤات التفصيلية والتي تم إعدادها بشكل منفصل لكل وحدة توليد نقد في الشركة والتي تخصص لها الأصول الفردية. هذه الموازنات والتنبؤات تغطي عموماً فترة خمس سنوات. يتم حساب معدل النمو طويل الأجل وتطبيقه على التدفقات النقدية المستقبلية للمشروع بعد السنة الخامسة. يتم الاعتراف بخسائر انخفاض القيمة للعمليات المستمرة في قائمة الأرباح أو الخسائر ضمن الفئات المتعلقة بالتدفقات التي تتوافق مع وظيفة الموجودات التي انخفضت قيمتها، باستثناء الممتلكات التي خضعت سابقاً لإعادة تقييم تم إدرجه في بند الدخل الشامل الآخر. كما يتم في هذه الحالة، الاعتراف بانخفاض القيمة في بند الدخل الشامل الآخر بما يصل إلى القيمة المتعلقة بأي إعادة تقييم سابق.

٤. السياسات المحاسبية الهامة (تتمة)

انخفاض قيمة الموجودات غير المالية (تتمة)

بالنسبة للموجودات باستثناء الشهرة التجارية، يتم إجراء تقييم في كل تاريخ مشمول بالتقرير لتحديد إمكانية اختفاء أو تناقص أي مؤشر على خسائر انخفاض القيمة المعترف بها سابقاً، وتقوم الشركة في حال وجود هذا المؤشر، بتقدير قيمة الموجودات أو وحدة توليد النقد القابلة للاسترداد، ولا يتم عكس خسارة انخفاض القيمة المعترف بها سابقاً إلا إذا طرأ تغيير على الافتراضات المستخدمة لتحديد قيمة الموجودات القابلة للاسترداد منذ الاعتراف بخسارة انخفاض القيمة الأخيرة، ويكون العكس محدوداً بحيث لا تتجاوز القيمة الدفترية للموجودات قيمتها القابلة للاسترداد ولا تتجاوز القيمة الدفترية التي كان من الممكن تحديدها بعد خصم صافي الاستهلاك، لو لم يتم الاعتراف بأي خسارة انخفاض قيمة بالنسبة بالموجودات خلال السنوات السابقة، ويتم الاعتراف بهذا العكس في قائمة الأرباح أو الخسائر ما لم يتم إدراج الموجودات بقيمة خضعت لإعادة تقييم، حيث يتم، في هذه الحالة، التعامل مع العكس كزيادة في إعادة التقييم.

نقد وما في حكمه

لأغراض قائمة التدفقات النقدية، يتألف النقد وما في حكمه من النقد في الصندوق وودائع لدى البنوك جميعها وجميعها متاحة للاستخدام من قبل الشركة ما لم يذكر خلاف ذلك، وتستحق خلال فترة ٩٠ يوماً أو أقل، وهي معرضة لمخاطر غير جوهرية للتغيرات في القيمة.

الأدوات المالية

تعترف الشركة بالأصول المالية أو المطلوبات المالية في قائمة المركز المالي عندما تصبح طرفاً في الأحكام التعاقدية للأداء.

يجب على الشركة عند الاعتراف الأولي، أن تقيس الأصل المالي أو الالتزام المالي بقيمته العادلة زائداً أو مطروحاً منه، تكاليف المعاملة التي يمكن عزوها - بشكل مباشر - إلى اقتناء أو إصدار الأصل المالي أو الالتزام المالي. باستثناء أصل مالي أو التزام مالي بالقيمة العادلة من خلال الربح أو الخسارة.

يقدم المعيار الدولي للتقارير المالية رقم ٩ المتطلبات الجديدة للتصنيف والقياس للأصول المالية. يتطلب المعيار الدولي لإعداد التقارير المالية رقم ٩ تصنيف جميع الأصول المالية وقياسها لاحقاً بالتكلفة المستنفذة أو القيمة العادلة. يعتمد التصنيف على نموذج العمل لإدارة الأصول المالية وخصائص التدفقات النقدية التعاقدية للموجودات المالية، والتي يتم تحديدها في وقت الاعتراف الأولي. يتم تصنيف الأصول المالية في الفئات المحددة التالية بموجب المعيار الدولي لإعداد التقارير المالية رقم ٩:

- أدوات دين بالتكلفة المستنفذة
- أدوات دين بالقيمة العادلة من خلال بنود الدخل الشامل الأخر (مع إعادة التقييم إلى قائمة الربح أو الخسارة) أو
- أدوات ملكية بالقيمة العادلة من خلال بنود الدخل الشامل الأخر (مع عدم إعادة التقييم إلى قائمة الربح أو الخسارة) أو
- بالقيمة العادلة من خلال الربح أو الخسارة

الأصول المالية المصنفة كتكلفة مستنفذة

يتم القياس اللاحق لأدوات الدين بالتكلفة المستنفذة ناقصاً خسائر الانخفاض في القيمة إذا تم استيفاء كل من الشرطين التاليين (باستثناء أدوات الدين المصنفة بالقيمة العادلة من خلال الربح أو الخسارة عند الاعتراف المبدئي):

١. يحتفظ بالأصل المالي ضمن نموذج أعمال هدفه هو الاحتفاظ بالأصول المالية لتحصيل التدفقات النقدية التعاقدية
٢. الشروط التعاقدية للأصل المالي تنشأ تدفقات نقدية في تواريخ محددة لمدفوعات الأصل والفائدة على المبلغ الأصلي.

إذا لم يستوف أحد الأصول المالية هذين الشرطين، فإنه يتم قياسها بالقيمة العادلة.

تقوم الشركة بإجراء تقييم لنموذج الأعمال على مستوى المحفظة حيث يعكس هذا أفضل طريقة تدار بها الأعمال وتوفير المعلومات إلى الإدارة.

٤. السياسات المحاسبية الهامة (تتمة)

الادوات المالية (تتمة) الأصول المالية المصنفة كتكلفة مستنفذة (تتمة)

عند إجراء تقييم ما إذا كان الأصل محتفظ به ضمن نموذج الأعمال الذي يهدف إلى الاحتفاظ بالأصول لجمع التدفقات النقدية التعاقدية، فإن الشركة تأخذ بعين الاعتبار:

- سياسات الإدارة المعلنة وأهداف المحفظة وتشغيل هذه السياسات في ممارسة؛
- المخاطر التي تؤثر على أداء نموذج الأعمال (والأصول المالية المحتفظ بها ضمن نموذج العمل)، وعلى وجه الخصوص، الطريقة التي تدار بها تلك المخاطر؛
- كيف تقوم الإدارة بتقييم أداء المحفظة؛
- ما إذا كانت استراتيجية الإدارة تركز على كسب إيرادات العمولات التعاقدية؛
- درجة تكرار أي مبيعات للأصول المتوقعة؛
- السبب وراء أي مبيعات للأصول و
- ما إذا كانت الأصول التي يتم بيعها يتم الاحتفاظ بها لفترة ممتدة من الوقت بالنسبة إلى تاريخ استحقاقها التعاقدية أو بيعها بعد فترة وجيزة من اكتسابها أو لفترة طويلة قبل الاستحقاق.

في حاله تقييم ما إذا كانت التدفقات النقدية التعاقدية هي مجرد مدفوعات لأصل الدين أو الفائدة، فتقوم الشركة بالنظر في الشروط التعاقدية للأداة. ويشمل هذا تقييم ما إذا كان الأصل المالي يحتوي على مدة تعاقدية يمكن أن تغير توقيت أو مقدار التدفقات النقدية التعاقدية بحيث لا تستوفي هذا الشرط.

يتم إثبات الدخل على أساس الفائدة الفعالة لأدوات الدين التي تم قياسها لاحقاً بالتكلفة المستنفذة ويتم إثبات الفائدة في قائمة الدخل.
أدوات الدين التي يتم قياسها لاحقاً بالتكلفة المستنفذة، تخضع لاختبار الهبوط في القيمة.

الأصول المالية بالقيمة العادلة من خلال الدخل الشامل الأخر مع إعادة التقييم إلى قائمة الربح أو الخسارة

يتم القياس اللاحق لأدوات الدين التي تستوفي الشروط التالية في (القيمة العادلة من خلال الدخل الشامل الأخر):

- يتم الاحتفاظ بالأصول المالية ضمن نموذج أعمال والذي يتحقق الهدف منه من خلال تحصيل تدفقات نقدية التعاقدية وبيع الأصول المالية و
- الشروط التعاقدية للأصل المالي تنشأ تدفقات نقدية في تواريخ محددة لمدفوعات الأصل والفائدة على المبلغ الأصلي.

بالنسبة للأدوات المالية للديون التي تم قياسها في (القيمة العادلة من خلال الدخل الشامل الأخر)، يتم إثبات دخل العمولة وخسائر الانخفاض في القيمة في قائمة الربح أو الخسارة ويتم احتسابها بنفس الطريقة كما في الأصول المالية التي يتم قياسها بالتكلفة المستنفذة.

تدرج جميع التغيرات الأخرى في القيمة الدفترية لهذه الأدوات في قائمة الدخل الشامل الأخر وتتراكم تحت احتياطي إعادة تقييم الاستثمار وعندما يتم استبعاد هذه الأدوات، يتم إعادة تصنيف الأرباح أو الخسائر المتراكمة المعترف بها في الدخل الشامل الأخر إلى قائمة الربح أو الخسارة.

٤. السياسات المحاسبية الهامة (تتمة)
الأدوات المالية (تتمة)

الأصول المالية بالقيمة العادلة من خلال الربح أو الخسارة

يتم تصنيف أدوات الاستثمار في الحقوق الملكية بالقيمة العادلة من خلال الربح أو الخسارة، إلا إذا قامت الشركة بتعيين ذلك الاستثمار على أنه محتفظ به لغير المتاجرة كما في القيمة العادلة من خلال بنود الدخل الشامل الأخر عند الاعتراف الأولي.

يتم قياس أدوات الدين التي لا تفي بالتكلفة المستنفذة لمعايير القيمة العادلة من خلال الدخل الشامل الأخر بالقيمة العادلة من خلال الربح أو الخسارة. بالإضافة إلى ذلك، يتم قياس أدوات الدين التي تستوفي معايير التكلفة المستنفذة، والتي تم تحديدها بالقيمة العادلة من خلال الربح أو الخسارة لتجنب عدم مطابقة الحسابات، بالقيمة العادلة من خلال قائمة الدخل.

يمكن تصنيف أدوات الدين بالقيمة العادلة من خلال الربح أو الخسارة عند التحقق المبني إذا كان هذا التصنيف يلغي أو يقلل بشكل كبير من عدم تناسق القياس أو الاعتراف الذي قد ينشأ من قياس الأصول أو المطلوبات أو الاعتراف بالمكاسب والخسائر على أساسات مختلفة.

يتم إعادة تصنيف أدوات الدين من التكلفة المستنفذة إلى القيمة العادلة من خلال الربح أو الخسارة عندما يتم تغيير نموذج الأعمال بحيث لم يعد مستوفي معايير التكلفة المستنفذة. لا يُسمح بإعادة تصنيف أدوات الدين المحددة بالقيمة العادلة من خلال الربح أو الخسارة عند الاعتراف الأولي.

يتم قياس الأصول المالية بالقيمة العادلة في نهاية كل فترة مراجعة، مع إدراج أي أرباح أو خسائر ناتجة عن إعادة قياس في قائمة الربح أو الخسارة.

تدرج إيرادات العمولة على أدوات الدين بالقيمة العادلة في قائمة الربح أو الخسارة.

يتم إثبات دخل توزيعات الأرباح على الاستثمارات في أدوات حقوق الملكية بالقيمة العادلة من خلال الربح أو الخسارة في قائمة الربح أو الخسارة عندما يتم تأسيس حق الشركة في استلام توزيعات الأرباح وفقاً للمعيار الدولي لإعداد التقارير المالية ١٥ الإيرادات من العقود مع العملاء.

٤. السياسات المحاسبية الهامة (تتمة) الادوات المالية (تتمة)

الانخفاض في قيمة الأصول المالية

تقوم الشركة بتحديد مخصص خسائر الائتمان المتوقعة (Expected Credit Loss) لأدوات الدين التي يتم قياسها بالتكلفة المستنفذة أو بالقيمة العادلة للدخل الشامل الأخر، مثل عقود التأجير المدينة، والذمم المدينة التجارية، بالإضافة إلى التزامات القروض وعقود الضمان المالي.

لا يتم الاعتراف بخسائر انخفاض القيمة للاستثمارات في أدوات الحقوق الملكية. يعكس مبلغ خسائر الائتمان المتوقعة التغيرات في مخاطر الائتمان منذ الاعتراف الأولي بالأداة المالية المعنية.

تطبق الشركة الطريقة أو المدخل المبسط لاحتساب الانخفاض في القيمة بالنسبة للذمم المدينة التجارية، مع الأخذ في الاعتبار الخسائر الائتمانية المتوقعة على مدى العمر في التدفقات النقدية المقدرة. يتم تقدير الخسائر الائتمانية المتوقعة على الأصول المالية باستخدام معدل تدفق بناء على الخبرة التاريخية للخسائر الائتمانية للشركة، مع تعديلها وفقاً للعوامل الخاصة بالمدينين، والظروف الاقتصادية العامة وتقييم كل من الظروف الحالية والمستقبلية في تاريخ التقرير، بما في ذلك القيمة الزمنية للنقود إذا كان ذلك مناسباً.

بالنسبة لجميع الأدوات المالية الأخرى، تطبق الشركة الطريقة أو النهج العام لحساب قيمة الانخفاض. يتم تسجيل الخسائر الائتمانية المتوقعة على مدى الحياة عندما تكون هناك زيادة كبيرة في مخاطر الائتمان منذ الاعتراف الأولي ويتم تسجيل الخسائر الائتمانية المتوقعة لمدة ١٢ شهراً إذا لم تتزايد مخاطر الائتمان على الأداة المالية بشكل كبير منذ الاعتراف الأولي. تقييم ما إذا كانت المخاطر الائتمانية للأداة المالية قد زادت بشكل كبير منذ الاعتراف الأولي من خلال الأخذ في الاعتبار التغير في مخاطر التخلف عن السداد على مدى العمر المتبقي للأداة المالية.

قياس وتقدير الخسائر الائتمانية المتوقعة

يعد قياس خسائر الائتمان المتوقعة دالة على احتمال التخلف عن السداد، أو الخسارة المعطاة الافتراضية (بمعنى حجم الخسارة إذا كان هناك تخلف عن السداد). يعتمد تقييم احتمالية التخلف عن السداد على المعلومات التاريخية التي تم تعديلها بواسطة المعلومات المستقبلية التي من الممكن توقعها كما هو موضح أعلاه.

بالنسبة للتخلف عن السداد في الأصول المالية، فإن ذلك يتم تمثيله بالقيمة الدفترية الإجمالية للأصول في تاريخ التقرير. يتم الوصول إلى التعريض عند التخلف عن البنود خارج الميزانية عن طريق تطبيق معامل تحويل الرصيد على الجزء غير المسحوب من التعرض.

عندما يتم قياس الخسائر الائتمانية المتوقعة على مدى الحياة لمعرفة الحالات التي قد لا يتوفر فيها دليل على حدوث زيادات كبيرة في مخاطر الائتمان على مستوى الأداة الفردية، يتم تجميع الأدوات المالية على أساس التالي:

- طبيعة الأدوات المالية (أي الذمم المدينة التجارية والذمم المدينة الأخرى، مستحقات التأجير التمويلي والمبالغ المستحقة من العملاء كمجموعات منفصلة. بالنسبة لقروض أطراف ذات علاقة، يتم تقييم خسائر الائتمان المتوقعة على أساس فردي)؛
- حالات تخلف سابقة
- طبيعة وحجم قطاع العمل للمدينين؛ و
- تصنيفات ائتمانية خارجية إذا كان ذلك متاحاً.

تعترف الشركة بأرباح أو خسائر انخفاض القيمة في قائمة الربح أو الخسارة لكافة الأدوات المالية مع تعديل مقابل لقيمتها الدفترية من خلال حساب مخصص للخسارة، باستثناء استثمارات في أدوات الدين التي يتم قياسها بالقيمة العادلة من خلال الدخل الشامل الأخر، والتي يتم الاعتراف بمخصص بالخسارة فيها من خلال قائمة الدخل الشامل الأخر في احتياطي إعادة تقييم الاستثمار، ولا يقلل من القيمة الدفترية للأصل المالي في قائمة المركز المالي.

٤. السياسات المحاسبية الهامة (تتمة)

الادوات المالية (تتمة)

استبعاد الأصول المالية

تقوم الشركة بإلغاء تحقق الأصل المالي فقط عندما تنتهي الحقوق التعاقدية للتدفقات النقدية من الأصل؛ أو تقوم بتحويل الأصل المالي أو جميع مخاطر ومزايا الملكية إلى كيان آخر. إذا لم تقم الشركة بنقل أو الاحتفاظ بشكل جوهري بجميع مخاطر ومكافآت الملكية واستمرت في السيطرة على الأصول المحولة، تعترف الشركة بحصتها المحتفظ بها في الأصول والمطلوبات المرتبطة بالمبالغ التي قد تضطر لدفعها. إذا احتفظت الشركة بكافة مخاطر ومزايا ملكية الأصل المالي المحول، تستمر الشركة في الاعتراف بالأصل المالي وتقر أيضاً بالافتراض المضمون للعوائد المستلمة.

المطلوبات المالية

تم تصنيف وقياس المطلوبات المالية المدرجة بالتكلفة المستنفذة باستخدام طريقة العائد الفعلي.

بالنسبة للمطلوبات المالية المحددة بالقيمة العادلة من خلال الربح أو الخسارة، مقدار التغيير في القيمة العادلة للمطلوبات المالية التي تُعزى إلى التغييرات في مخاطر الائتمان الخاصة بهذه الالتزامات يتم التعرف عليه من خلال الدخل الشامل الآخر، ما لم يكن الاعتراف بتأثيرات التغييرات في مخاطر الائتمان بالمطلوبات في الدخل الشامل الآخر سيخلق أو يوسع عدم تطابق محاسبي في قائمة الربح أو الخسارة. التغييرات في القيمة العادلة لم يتم إعادة تصنيف مخاطر الائتمان الناتجة عن الالتزام المالي في قائمة الدخل.

يشتمل احتياطي ائتمان المطلوبات على التغييرات المترجمة في القيمة العادلة للمطلوبات المالية بالقيمة العادلة من خلال الربح أو الخسارة والتي تُعزى إلى التغييرات في مخاطر الائتمان لهذه المطلوبات التي لن تؤدي إلى إنشاء أو عدم تطابق في المحاسبة في قائمة الربح أو الخسارة. لا يتم لاحقاً تحويل المبلغ المقدم في احتياطي الائتمان إلى قائمة الربح أو الخسارة. عندما تكون هذه الاستثمارات عند استبعادها، يتم تحويل المبلغ المترجم في احتياطي ائتمان المطلوبات إلى الأرباح المحتجزة.

إلغاء الاعتراف بالمطلوبات المالية

تقوم الشركة بإلغاء الاعتراف بالمطلوبات المالية فقط عندما يتم الوفاء أو إلغاء أو انتهاء مطلوبات الشركة.

مخصصات

يتم الاعتراف بالمخصصات عندما يكون على الشركة التزام حالي (قانوني أو استدلالي) كنتيجة لحدث سابق، ومن المحتمل أن يكون مطلوباً من الشركة سداد الالتزام، ويمكن إجراء تقدير موثوق لمبلغ الالتزام.

٥. استخدام الأحكام وعدم التأكد من التقديرات

لغرض إعداد هذه القوائم المالية، تقوم الإدارة باستخدام أحكام وتقديرات تؤثر على تطبيق السياسات المحاسبية للشركة ومبالغ الموجودات والمطلوبات والإيرادات والمصاريف. قد تختلف النتائج الفعلية عن تلك التقديرات.

يتم مراجعة التقديرات والافتراضات الأساسية بشكل مستمر. وأي تعديل على التقديرات يتم الاعتراف به بأثر مستقبلي.

شركة وكالة سمة للتصنيف
(شركة سعودية ذات مسؤولية محدودة)
ايضاحات حول القوائم المالية (تتمة)
للسنة المنتهية في ٣١ ديسمبر ٢٠١٩
(ريال سعودي)

٦. نقد وما في حكمه
يتكون النقد وما في حكمه مما يلي:

٣١ ديسمبر ٢٠١٨	٣١ ديسمبر ٢٠١٩	
٥,٩٦٤,٠٨٣	٧,٨٥١,٣١٠	البنك السعودي البريطاني
٥,٠٠٠	-	نقد لدى الصندوق
٥,٩٦٩,٠٨٣	٧,٨٥١,٣١٠	

٧. ذمم مدينة وموجودات أخرى

تتكون الذمم المدينة والموجودات الأخرى مما يلي:

٣١ ديسمبر ٢٠١٨	٣١ ديسمبر ٢٠١٩	
١,٢٤١,١٥٠	٥٢٤,٦٨٥	ذمم مدينة
١٩٦,١٠٨	١٣٢,٢٠٨	تأمين مدفوع مقدم
٢٢,٥٠٠	-	ذمم موظفين
٧٤,١٨٦	٦٣,١٤٦	أخرى
١,٥٣٣,٩٤٤	٧٢٠,٠٣٩	

٨. ممتلكات ومعدات

تتألف الممتلكات والمعدات مما يلي:

الإجمالي	أثاث ومفروشات	أجهزة وبرامج حاسب الي	
			<u>التكلفة</u>
٣٠,٦٠٣	٩,٦٣٩	٢٠,٩٦٤	الرصيد في بداية السنة
-	-	-	الإضافات خلال السنة
٣٠,٦٠٣	٩,٦٣٩	٢٠,٩٦٤	الرصيد في نهاية السنة
			<u>الإستهلاكات</u>
١٥,٠١١	٢,٠٢٩	١٢,٩٨٢	الرصيد في بداية السنة
٦,٨٤٨	١,٦٠٧	٥,٢٤١	الإضافات خلال السنة
٢١,٨٥٩	٣,٦٣٦	١٨,٢٢٣	الرصيد في نهاية السنة
			<u>صافي القيمة الدفترية</u>
٨,٧٤٤	٦,٠١٣	٢,٧٤١	٣١ ديسمبر ٢٠١٩
١٥,٥٩٢	٧,٦١٠	٧,٩٨٢	٣١ ديسمبر ٢٠١٨

شركة وكالة سمة للتصنيف
(شركة سعودية ذات مسؤولية محدودة)
إيضاحات حول القوائم المالية (تتمة)
للسنة المنتهية في ٣١ ديسمبر ٢٠١٩
(رنال سعودي)

٩. موجودات غير ملموسة
تتألف الموجودات الغير ملموسة مما يلي:

الإجمالي	برامج	التكلفة
٣٥٨,٤٠٩	٣٥٨,٤٠٩	الرصيد في بداية السنة
-	-	الإضافات خلال السنة
٣٥٨,٤٠٩	٣٥٨,٤٠٩	الرصيد في نهاية السنة
١٠٨,٤٨١	١٠٨,٤٨١	الإستهلاكات
٨٩,٦٠٢	٨٩,٦٠٢	الرصيد في بداية السنة
١٩٨,٠٨٣	١٩٨,٠٨٣	الإضافات خلال السنة
		الرصيد في نهاية السنة
١٦٠,٣٢٦	١٦٠,٣٢٦	صافي القيمة الدفترية
٢٤٩,٩٢٨	٢٤٩,٩٢٨	٣١ ديسمبر ٢٠١٩
		٣١ ديسمبر ٢٠١٨

١٠. معاملات مع طرف ذو علاقة
تمثل الجهات ذات العلاقة الشركة الأم، إن شروط هذه المعاملات موافق عليها من قبل ادارة الشركة في سياق الأعمال العادية.

الإسم
العلاقة
الشركة السعودية للمعلومات الائتمانية
المالك
يعرض الجدول التالي تفاصيل تعويضات والمكافآت التي تم دفعها موظفي الإدارة العليا

٣١ ديسمبر ٢٠١٨		٣١ ديسمبر ٢٠١٩		
الإجمالي	موظفي الإدارة العليا	الإجمالي	موظفي الإدارة العليا	
٢,١٥٦,٩٥٦	٢,١٥٦,٩٥٦	١,٢٤٧,٩٣٧	١,٢٤٧,٩٣٧	رواتب وتعويضات
٢,١٥٦,٩٥٦	٢,١٥٦,٩٥٦	١,٢٤٧,٩٣٧	١,٢٤٧,٩٣٧	الإجمالي

إن المعاملات الجوهرية مع الجهات ذات العلاقة خلال السنة هي كما يلي:

٣١ ديسمبر ٢٠١٨	٣١ ديسمبر ٢٠١٩	
-	٩٣٤,٧٦١	مصاريف بالائتابة
-	٩٣٤,٧٦١	

٣١ ديسمبر ٢٠١٨	٣١ ديسمبر ٢٠١٩	(أ) المطلوب إلى طرف ذو علاقة الشركة السعودية للمعلومات الائتمانية (سمة)
١٦٨,٢٨٦	٤٩,٥٠٠	
١٦٨,٢٨٦	٤٩,٥٠٠	

١١. مخصص الزكاة وضريبة الدخل

إن الشركة مملوكة بالكامل من قبل الشركة السعودية للمعلومات الائتمانية (شركة سعودية مساهمة مقفلة) ("الشركة الأم")، والمملوكة بدورها من قبل بنوك محلية، بناءً على تعليمات الهيئة العامة للزكاة والدخل قامت الشركة باحتساب مخصص الزكاة على حصة الشركاء السعوديين بعد خصم حصة الشركاء الأجانب المؤسسين في البنوك المساهمة برأس مال الشركة الأم والتي تشكل ٧٦% من إجمالي رأس المال.

(أ) وضع الربوط
تم تقديم الإقرارات الزكوية والضريبية للهيئة العامة للزكاة والدخل حتى ٣١ ديسمبر ٢٠١٨ وحصلت الشركة على خطاب تسهيل والذي ينتهي في ٣٠ أبريل ٢٠١٩، وما زالت الشركة في انتظار الربوط النهائية عن هذه السنوات من الهيئة العامة للزكاة والدخل.
(ب) إن حركة الزكاة هي كما يلي:

٣١ ديسمبر ٢٠١٨	٣١ ديسمبر ٢٠١٩	(أ) الزكاة
٣٢٣,٧١٣	١١١,٧٦٤	رصيد أول السنة
١١١,٧٦٤	٢٠٩,٦٩٣	المكون خلال السنة
(٣٢٣,٧١٣)	(١١١,٧٥٧)	المدفوع خلال السنة
١١١,٧٦٤	٢٠٩,٧٠٠	

(ج) الوعاء الزكوي

تم احتساب مخصص الزكاة بنسبة (٨١,٩٣٢٧٠٠%) بناءً على التالي:

٣١ ديسمبر ٢٠١٨	٣١ ديسمبر ٢٠١٩	حصة المساهمين الشركاء في:
١٦,٣٨٦,٥٤٠	٤,٠٩٦,٦٣٥	حقوق الملكية حسب الهيئة العامة للزكاة والدخل
٢٨٣,١٢٨	٣,٠٣٠,٤١٩	مخصصات أول المدة وتسويات أخرى
(٢٠١,٢٧٠)	(١,٣٣٠,٦١٣)	الموجودات طويلة الأجل حسب الهيئة العامة للزكاة والدخل
(٧,٦١٣,١٧٤)	(١٣١,٣٥٩)	خسائر مرحلة
(٤,٣٨٤,٦٥٣)	٩٧٩,٩١٥	الربح المعدل للسنة
٤,٤٧٠,٥٧١	٦,٦٤٤,٩٩٧	الوعاء الزكوي
١١١,٧٦٤	١٧٠,٥٤٤	الزكاة المحتسبة

- تستحق الزكاة لعام ٢٠١٨ بواقع ٢,٥% بوعاء الزكاة وصافي الربح المعدل العائد للشركاء ايهما اكبر.
- تستحق الزكاة لعام ٢٠١٩ بواقع ٢,٥% من صافي الربح المعدل و ٢,٥٧٨% من وعاء الزكاة ناقصاً الربح المعدل.

(د) صافي الربح المعدل (الخسارة المعدلة) للسنة

إن تسوية صافي الربح المعدل (الخسارة المعدلة) للسنة هي كما يلي:

٣١ ديسمبر ٢٠١٨	٣١ ديسمبر ٢٠١٩	صافي خسارة السنة
(٥,٩٠٦,٩٧٣)	٧٦٣,٢٠٤	فروق الإستهلاك والإطفاء بين الهيئة العامة للزكاة والدخل والشركة
١٤,٥٢١	٢٢٧,٣٢٩	مصاريف أخرى غير جائزة الحسم
٧,١٨٥	٣,٨٥٣	إضافات مخصص مكافأة نهاية الخدمة للموظفين
٥٣٣,٧٣٧	٢٠١,٦١٤	صافي الربح المعدل للسنة
(٥,٣٥١,٥٣٠)	١,١٩٦,٠٠٠	

(هـ) الوعاء الضريبي

تم احتساب مخصص الضريبة بنسبة ١٨,٠٦٧٣% بناءً على التالي:

٣١ ديسمبر ٢٠١٨	٣١ ديسمبر ٢٠١٩	صافي الخسارة المعدلة للسنة
(٩٦٦,٨٧٧)	٢١٦,٠٨٥	حصة في المستخدم من المخصصات
-	(٢٠,٣٣٦)	الوعاء الضريبي
(٩٦٦,٨٧٧)	١٩٥,٧٤٩	ضريبة الدخل بنسبة ٢٠%
-	٣٩,١٥٠	

شركة وكالة سمة للتصنيف
(شركة سعودية ذات مسؤولية محدودة)
ايضاحات حول القوائم المالية (تتمة)
للسنة المنتهية في ٣١ ديسمبر ٢٠١٩
(ريال سعودي)

١٢. منافع نهاية الخدمة للموظفين

٣١ ديسمبر ٢٠١٨	٣١ ديسمبر ٢٠١٩	
١٤٠,١٦٦	٦٨٩,١٤٥	الرصيد الافتتاحي
٢٤٢,٧٠٠	١٧٤,٣٣٧	تكلفة الخدمة الحالية
٢٨٦,١٣٠	-	تكلفة الخدمة السابقة
٤,٩٠٧	٢٧,٢٧٧	تكلفة الفائدة
-	(١١٢,٥٥٩)	مدفوع خلال السنة
١٥,٢٤٢	(١٢٠,٣١٢)	خسائر (أرباح) اكتوارية
٦٨٩,١٤٥	٦٥٧,٨٨٨	الرصيد الختامي

تم إجراء أحدث تقييم اكتواري من قبل خبير اكتواري مؤهل، وتم تنفيذ ذلك باستخدام طريقة وحدة الائتمان المتوقعة.

وكانت الافتراضات الرئيسية المستخدمة لأغراض التقييم الاكتواري كما يلي:

٣١ ديسمبر ٢٠١٨	٣١ ديسمبر ٢٠١٩	
%	%	
٣%	٢%	معدل الزيادة في الرواتب
٤,١٥%	٢,٩٧%	معدل الخصم

يتم قيد جميع الحركات في التزامات منافع الموظفين المحددة في الأرباح أو الخسائر باستثناء الخسائر (الأرباح) الاكتوارية التي يتم قيدها في قائمة الدخل الشامل الأخر.

١٣. رأس المال

يبلغ رأس مال الشركة ٥ مليون ريال سعودي كما في ٣١ ديسمبر ٢٠١٩ (٢٠١٨: ٢٠ مليون ريال سعودي)، مقسم إلى ٥٠٠ الف حصة قيمة كل حصة ١٠ ريال، مملوكة بالكامل للشركة السعودية للمعلومات الائتمانية (سمة). خلال عام ٢٠١٩ قرر الشركاء في اجتماعهم المنعقد بتاريخ ١٣ يناير ٢٠١٩م تخفيض رأس مال الشركة بمقدار ١٥ مليون ريال سعودي لإطفاء الخسائر المتراكمة.

١٤. مصاريف إدارية وعمومية

تتكون المصاريف الإدارية والعمومية للسنة المنتهية في ٣١ ديسمبر مما يلي:

٣١ ديسمبر ٢٠١٨	٣١ ديسمبر ٢٠١٩	
٥,٧٨٧,٥٥٢	٤,٤٦٤,٢٨٥	رواتب وأجور وما في حكمها
٢٨٧,٢٦٠	٩٢١,٣٦٧	خدمات استشارية
٤٠١,٠٨٩	-	إيجار
٧٥,٧٢٩	٨٨,٢٣٥	أتعاب قانونية وحكومية
٣٩٢,٠٧٠	٨١,١٧٩	تراخيص
٩٠,١٣٨	٧٩,٢٥٣	مصاريف سفر
٥٢٣,٧٣٧	٢٠١,٦١٤	مكافأة نهاية الخدمة للموظفين
٢٣٩,٩٧٧	٣٧٥,٣٠٨	تأمين صحي
٩٤,٥٧٤	٤٧٤,٩٨٧	استهلاكات
١,٥٨١	١,٣٠٠	رسوم واشتراكات
٧,١٨٥	٩٠٦	ضيافة
٢٥,٠٤٠	٨٨,٦٧٤	أخرى
٧,٩٣٥,٩٣٢	٦,٧٧٧,١٠٨	

١٥. حق استخدام الأصول والتزامات تأجير

يتمثل حق استخدام الأصول في المباني المستأجر ويوضح الجدول التالي رصيد حق استخدام الأصول بالإضافة إلى الاستهلاك المحمل:

٣١ ديسمبر ٢٠١٨	٣١ ديسمبر ٢٠١٩	التكلفة
-	١,٥١٤,١٤٩	الرصيد كما في ٣١ ديسمبر ٢٠١٩
-	٣٧٨,٥٣٧	مجمع الاستهلاك
-	١,١٣٥,٦١٢	الرصيد كما في ٣١ ديسمبر ٢٠١٩
-	-	الصافي

التزامات التأجير كما في نهاية السنة هي كما يلي :

٣١ ديسمبر ٢٠١٨	٣١ ديسمبر ٢٠١٩	
-	٨٣٢,٤٣٩	الجزء غير المتداول من التزامات تأجير
-	٣٢٥,١٤٣	الجزء المتداول من التزامات تأجير
-	١,١٥٧,٥٨٢	إجمالي التزامات تأجير

إن مجموع مصروف الفائدة من التزامات التأجير المعترف بها خلال السنة المنتهية في ٣١ ديسمبر ٢٠١٩ م هي ٤٤,٥٢٢ ريال سعودي (٢٠١٨ م: لاشيء ريال سعودي).

بلغت المصاريف المتعلقة بعقود الإيجار قصيرة الأجل ومنخفضة القيمة لاشيء ريال سعودي.

١٦. الأدوات المالية وإدارة المخاطر

إن أنشطة الشركة تعرضها إلى مخاطر مالية مختلفة، وتتضمن هذه المخاطر: مخاطر السوق (تشمل مخاطر العملة، مخاطر القيمة العادلة والتدفقات النقدية لسعر العمولة ومخاطر السعر)، مخاطر الائتمان ومخاطر السيولة. يركز برنامج إدارة المخاطر العام للشركة على عدم إمكانية التنبؤ بأوضاع السوق المالية ويسعى إلى التقليل من التأثيرات العكسية المحتملة على الأداء المالي للشركة.

تقوم الإدارة العليا بمهام إدارة المخاطر. إن أهم أنواع المخاطر هي مخاطر العملة ومخاطر التدفقات النقدية لسعر العمولة ومخاطر السعر ومخاطر الائتمان ومخاطر السيولة ومخاطر القيمة العادلة. تتضمن الأدوات المالية المقيدة في قائمة المركز المالي المعدة لغرض خاص النقد وما يمثله والذمم المدينة والمطلوب وإلى الأطراف ذوي العلاقة والمدفوعات مقدماً والموجودات المتداولة الأخرى والمصاريف المستحقة والمطلوبات المتداولة الأخرى. إن طرق القيد المطبقة والخاصة بهذه البنود تم الإفصاح عنها ضمن السياسة المحاسبية لكل منها. يتم إجراء المقاصة بين الموجودات والمطلوبات المالية وإثبات الصافي بالقوائم المالية المعدة لغرض خاص عندما يكون لدى الشركة حقاً قانونياً في إجراء المقاصة والذية إما للتسوية على أساس الصافي أو إثبات الموجودات والمطلوبات في نفس الوقت.

- مخاطر العملة: إن مخاطر العملة هي مخاطر التغيير في قيمة الأدوات المالية بسبب التغيرات في أسعار صرف العملات الأجنبية. تمت كافة معاملات الشركة بالريال السعودي والدولار الأمريكي. تقوم الإدارة بمراقبة التغيرات في أسعار صرف العملات وتعتقد بأن مخاطر العملة غير جوهرية.

- مخاطر القيمة العادلة: إن مخاطر القيمة العادلة والتدفقات النقدية لسعر العمولة هي التعرض لمخاطر مختلفة تتعلق بتأثير تذبذبات أسعار العمولة في السوق على المركز المالي غير الموحد المعد لغرض خاص والتدفقات النقدية غير المعدة لغرض خاص للشركة. ليس لدى الشركة مخاطر تتعلق بالقيمة العادلة والتدفقات النقدية لسعر العمولة حيث أن تمويل المراهبات يحمل معدل تمويل ثابت.

- مخاطر السعر: إن مخاطر السعر هي مخاطر تعرض قيمة الأداة المالية للتقلبات نتيجة للتغيرات في أسعار السوق سواء كانت تلك التغيرات ناتجة عن عوامل متعلقة بالأداة أو مصدرها أو عوامل تؤثر على جميع الأدوات المتداولة في السوق. إن الشركة معرضة لمخاطر السعر فيها يتعلق بأسهم الملكية وذلك بالنسبة للاستثمارات المحتفظ بها من قبل الشركة والمصنفة كاستثمارات مكتناة حتى تاريخ الاستحقاق في قائمة المركز المالي غير المعدة لغرض خاص. تقوم الشركة بتنويع محافظتها الاستثمارية وذلك لإدارة مخاطر السعر الناتجة عن استثماراتها في أسهم حقوق الملكية.

- مخاطر الائتمان: إن مخاطر الائتمان هي عدم مقدرة طرف ما لأداة مالية على الوفاء بالتزاماته مما يؤدي إلى تكبد الطرف الآخر لخسارة مالية. ليس لدى الشركة تركيز هام لمخاطر الائتمان. يتم إيداع النقد لدى بنوك محلية ذات تصنيف ائتماني مرتفع.

- مخاطر السيولة: إن مخاطر السيولة هي مخاطر أن تواجه منشأة ما صعوبات في تأمين السيولة اللازمة لمقابلة الالتزامات المتعلقة بالأدوات المالية. قد تنتج مخاطر السيولة عن عدم القدرة على بيع أحد الموجودات المالية بسرعة وبقيمة تقارب قيمته العادلة. تدار مخاطر السيولة عن طريق التأكد بشكل دوري من توفر سيولة كافية، بما في ذلك اتفاقيات التسهيلات الائتمانية لمقابلة أية التزامات مستقبلية.

١٧. اعتماد القوائم المالية

تم اعتماد القوائم المالية للشركة من السيد المدير العام بتاريخ ١٣ رجب ١٤٤١ هـ (الموافق ٨ مارس ٢٠٢٠).